

Извещение

о проведении аукциона на право заключения договора пользования рыбоводным участком, расположенным на территории Свердловской области, для осуществления аквакультуры (рыбоводства) № 17

1. Предмет аукциона - право на заключение договора пользования рыбоводным участком для осуществления аквакультуры (рыбоводства).

2. Аукцион проводится на основании приказа Нижнеобского территориального управления Росрыболовства от « 6 » августа 2020 г. № 271 -П.

3. Организатор аукциона – Нижнеобское территориальное управление Федерального агентства по рыболовству.

Место нахождения – ул. 30 лет Победы. 52, Тюмень.

Контактные лица – Киселева Екатерина Евгеньевна, Неркаш Полина Сергеевна.

Адрес электронной почты – vbr@noturfish.ru.

Телефон: 8 (3452) 33-55-62.

4. Аукцион является открытым и проводится в отношении 7 (семи) рыбоводных участков.

Количество лотов – 7 (семь).

5. Сведения о рыбоводных участках:

ЛОТ № 1-С. Рыбоводный участок – озеро Большое Дикое.

Предмет аукциона - право на заключение договора пользования рыбоводным участком для осуществления аквакультуры (рыбоводства).

Границы рыбоводного участка определены в системе WGS-84 и сформированы последовательным соединением точек, указанных в географических координатах: от точки 1 (60.253591, 61.708487) по береговой линии в пределах акватории до точки 2 (60.241138, 61.720504), от точки 2 по береговой линии в пределах акватории до точки 3 (60.237980, 61.680507), от точки 3 по береговой линии в пределах акватории до точки 1.

Местоположение – Ивдельский городской округ Свердловской области.

Площадь – 400 га.

Вид водопользования – совместное.

Вид товарной аквакультуры (товарного рыбоводства) – пастбищная аквакультура.

Начальная цена лота – 320 000 руб.

Шаг аукциона – 16 000 руб.

Размер задатка – 288 000 руб.

Предмет договора - предоставление в пользование рыбоводного участка, расположенного на территории Свердловской области для осуществления аквакультуры (рыбоводства).

Срок договора – 25 лет.

Предмет договора - предоставление в пользование рыбоводного участка, расположенного на территории Свердловской области для осуществления аквакультуры (рыбоводства).

В границах рыбоводного участка аквакультура может осуществляться как в отношении одного, так и нескольких видов объектов аквакультуры.

Минимальный ежегодный объем, подлежащий выпуску в водный объект в границах рыбоводного участка объектов аквакультуры, выращиваемых при осуществлении пастбищной аквакультуры не устанавливается.

Минимальный ежегодный объем объектов аквакультуры, выращиваемых при осуществлении пастбищной аквакультуры, подлежащих изъятию из водного объекта в границах рыбоводного участка (минимальный ежегодный объем изъятия объектов пастбищной аквакультуры):

8,0 т/год.

Минимальный ежегодный объем изъятия объектов пастбищной аквакультуры в течение первого периода (цикла) выращивания после первого выпуска объектов аквакультуры с момента заключения договора пользования рыбоводным участком, принимается равным нулю.

Минимальный ежегодный объем подлежащих разведению и (или) содержанию, выращиванию объектов пастбищной аквакультуры исходя из величины минимального ежегодного объема изъятия объектов пастбищной аквакультуры и продолжительности периода (цикла) выращивания – не более 4-х лет, определен исходя из следующих соотношений:

а) с даты заключения договора пользования рыбоводным участком и с момента выпуска объектов аквакультуры в водный объект в границах рыбоводного участка (но не позднее одного года с даты заключения договора пользования рыбоводным участком) до половины первого периода (цикла) выращивания минимальный ежегодный объем выращивания объектов аквакультуры принимается равным нулю,

б) со второй половины первого периода (цикла) выращивания до конца первого периода (цикла) выращивания минимальный ежегодный объем выращивания объектов аквакультуры принимается равным 50 % от минимального ежегодного объема изъятия объектов пастбищной аквакультуры,

в) с начала второго периода (цикла) выращивания до окончания действия договора пользования рыбоводным участком минимальный ежегодный объем выращивания объектов аквакультуры принимается равным 100 % от минимального ежегодного объема изъятия объектов пастбищной аквакультуры.

Ограничения, связанные с использованием рыбоводного участка – устанавливаются в соответствии с законодательством Российской Федерации.

Схема рыбоводного участка с указанием границ – приложение № 1 к извещению о проведении аукциона.

ЛОТ № 2-С. Рыбоводный участок – озеро Большое Игнатьевское (в 1,7 км на северо-восток от д. Игнатьева).

Предмет аукциона - право на заключение договора пользования рыбоводным участком для осуществления аквакультуры (рыбоводства).

Границы рыбоводного участка определены в системе WGS-84 и сформированы последовательным соединением точек, указанных в географических координатах: от точки 1 (57.632190, 63.836829) по береговой линии в пределах акватории через точку 2 (57.630694, 63.833176), точку 3 (57.631222, 63.826870), точку 4 (57.626671, 63.823226), точку 5 (57.629525, 63.818425), точку 6 (57.632904, 63.816776), точку 7 (57.633384, 63.823854), точку 8 (57.631227, 63.833078) до точки 1.

Местоположение – Байкаловский муниципальный район Свердловской области.

Площадь – 69,4 га.

Вид водопользования – совместное.

Вид товарной аквакультуры (товарного рыбоводства) – пастбищная аквакультура.

Начальная цена лота – 55 520 руб.

Шаг аукциона – 2 776 руб.

Размер задатка – 49 968 руб.

Предмет договора - предоставление в пользование рыбоводного участка, расположенного на территории Свердловской области для осуществления аквакультуры (рыбоводства).

Срок договора – 25 лет.

Предмет договора - предоставление в пользование рыбоводного участка, расположенного на территории Свердловской области для осуществления аквакультуры (рыбоводства).

В границах рыбоводного участка аквакультура может осуществляться как в отношении одного, так и нескольких видов объектов аквакультуры.

Минимальный ежегодный объем, подлежащий выпуску в водный объект в границах рыбоводного участка объектов аквакультуры, выращиваемых при осуществлении пастбищной аквакультуры не устанавливается.

Минимальный ежегодный объем объектов аквакультуры, выращиваемых при осуществлении пастбищной аквакультуры, подлежащих изъятию из водного объекта в границах рыбоводного участка (минимальный ежегодный объем изъятия объектов пастбищной аквакультуры):

1,388 т/год.

Минимальный ежегодный объем изъятия объектов пастбищной аквакультуры в течение первого периода (цикла) выращивания после первого выпуска объектов аквакультуры с момента заключения договора пользования рыбоводным участком, принимается равным нулю.

Минимальный ежегодный объем подлежащих разведению и (или) содержанию, выращиванию объектов пастбищной аквакультуры исходя из величины минимального ежегодного объема изъятия объектов пастбищной аквакультуры и продолжительности периода (цикла) выращивания – не более 4-х лет, определен исходя из следующих соотношений:

а) с даты заключения договора пользования рыбоводным участком и с момента выпуска объектов аквакультуры в водный объект в границах рыбоводного участка (но не позднее одного года с даты заключения договора пользования рыбоводным участком) до половины первого периода (цикла) выращивания минимальный ежегодный объем выращивания объектов аквакультуры принимается равным нулю,

б) со второй половины первого периода (цикла) выращивания до конца первого периода (цикла) выращивания минимальный ежегодный объем выращивания объектов аквакультуры принимается равным 50 % от минимального ежегодного объема изъятия объектов пастбищной аквакультуры,

в) с начала второго периода (цикла) выращивания до окончания действия договора пользования рыбоводным участком минимальный ежегодный объем выращивания объектов аквакультуры принимается равным 100 % от минимального ежегодного объема изъятия объектов пастбищной аквакультуры.

Ограничения, связанные с использованием рыбоводного участка – устанавливаются в соответствии с законодательством Российской Федерации.

Схема рыбоводного участка с указанием границ – приложение № 2 к извещению о проведении аукциона.

ЛОТ № 3-С. Рыбоводный участок – озеро Шмаковское (в 0,3 км на юг от д. Шмакова).

Предмет аукциона - право на заключение договора пользования рыбоводным участком для осуществления аквакультуры (рыбоводства).

Границы рыбоводного участка определены в системе WGS-84 и сформированы последовательным соединением точек, указанных в географических координатах: от точки 1 (57.661087, 62.927308) по береговой линии в пределах акватории через точку 2 (57.656901, 62.927480), точку 3 (57.656901, 62.933660), точку 4 (57.655475, 62.929368), точку 5 (57.652116, 62.927995), точку 6 (57.655659, 62.925163), точку 7 (57.656671, 62.923961) до точки 1.

Местоположение – Ирбитское муниципальное образование Свердловской области.

Площадь – 50 га.

Вид водопользования – совместное.

Вид товарной аквакультуры (товарного рыбоводства) – пастбищная аквакультура.

Начальная цена лота – 40 000 руб.

Шаг аукциона – 2 000 руб.

Размер задатка – 36 000 руб.

Предмет договора - предоставление в пользование рыбоводного участка, расположенного на территории Свердловской области для осуществления аквакультуры (рыбоводства).

Срок договора – 25 лет.

Предмет договора - предоставление в пользование рыбоводного участка, расположенного на территории Свердловской области для осуществления аквакультуры (рыбоводства).

В границах рыбоводного участка аквакультура может осуществляться как в отношении одного, так и нескольких видов объектов аквакультуры.

Минимальный ежегодный объем, подлежащий выпуску в водный объект в границах рыбоводного участка объектов аквакультуры, выращиваемых при осуществлении пастбищной аквакультуры не устанавливается.

Минимальный ежегодный объем объектов аквакультуры, выращиваемых при осуществлении пастбищной аквакультуры, подлежащих изъятию из водного объекта в границах рыбоводного участка (минимальный ежегодный объем изъятия объектов пастбищной аквакультуры):

1,0 т/год.

Минимальный ежегодный объем изъятия объектов пастбищной аквакультуры в течение первого периода (цикла) выращивания после первого выпуска объектов аквакультуры с момента заключения договора пользования рыбоводным участком, принимается равным нулю.

Минимальный ежегодный объем подлежащих разведению и (или) содержанию, выращиванию объектов пастбищной аквакультуры исходя из величины минимального ежегодного объема изъятия объектов пастбищной аквакультуры и продолжительности периода (цикла) выращивания – не более 4-х лет, определен исходя из следующих соотношений:

а) с даты заключения договора пользования рыбоводным участком и с момента выпуска объектов аквакультуры в водный объект в границах рыбоводного участка (но не позднее одного года с даты заключения договора пользования рыбоводным участком) до половины первого периода (цикла) выращивания минимальный ежегодный объем выращивания объектов аквакультуры принимается равным нулю,

б) со второй половины первого периода (цикла) выращивания до конца первого периода (цикла) выращивания минимальный ежегодный объем выращивания объектов аквакультуры принимается равным 50 % от минимального ежегодного объема изъятия объектов пастбищной аквакультуры,

в) с начала второго периода (цикла) выращивания до окончания действия договора пользования рыбоводным участком минимальный ежегодный объем выращивания объектов аквакультуры принимается равным 100 % от минимального ежегодного объема изъятия объектов пастбищной аквакультуры.

Ограничения, связанные с использованием рыбоводного участка – устанавливаются в соответствии с законодательством Российской Федерации.

Схема рыбоводного участка с указанием границ – приложение № 3 к извещению о проведении аукциона.

ЛОТ № 4-С. Рыбоводный участок – озеро Вашты.

Предмет аукциона - право на заключение договора пользования рыбоводным участком для осуществления аквакультуры (рыбоводства).

Границы рыбоводного участка определены в системе WGS-84 и сформированы последовательным соединением точек, указанных в географических координатах: от точки 1 (57.080639, 60.541344) по береговой линии в пределах акватории до точки 2 (57.069443, 60.542354), от точки 2 по береговой линии в пределах акватории до точки 3 (57.071749, 60.523572), от точки 3 по береговой линии в пределах акватории до точки 1.

Местоположение – городской округ Верхняя Пышма Свердловской области.

Площадь – 156 га.

Вид водопользования – совместное.

Вид товарной аквакультуры (товарного рыбоводства) – пастбищная аквакультура.

Начальная цена лота – 124 800 руб.

Шаг аукциона – 6 240 руб.

Размер задатка – 112 320 руб.

Предмет договора - предоставление в пользование рыбоводного участка, расположенного на территории Свердловской области для осуществления аквакультуры (рыбоводства).

Срок договора – 25 лет.

Предмет договора - предоставление в пользование рыбоводного участка, расположенного на территории Свердловской области для осуществления аквакультуры (рыбоводства).

В границах рыбоводного участка аквакультура может осуществляться как в отношении одного, так и нескольких видов объектов аквакультуры.

Минимальный ежегодный объем, подлежащий выпуску в водный объект в границах рыбоводного участка объектов аквакультуры, выращиваемых при осуществлении пастбищной аквакультуры не устанавливается.

Минимальный ежегодный объем объектов аквакультуры, выращиваемых при осуществлении пастбищной аквакультуры, подлежащих изъятию из водного объекта в границах рыбоводного участка (минимальный ежегодный объем изъятия объектов пастбищной аквакультуры):

3,12 т/год.

Минимальный ежегодный объем изъятия объектов пастбищной аквакультуры в течение первого периода (цикла) выращивания после первого выпуска объектов

аквакультуры с момента заключения договора пользования рыбоводным участком, принимается равным нулю.

Минимальный ежегодный объем подлежащих разведению и (или) содержанию, выращиванию объектов пастбищной аквакультуры исходя из величины минимального ежегодного объема изъятия объектов пастбищной аквакультуры и продолжительности периода (цикла) выращивания – не более 4-х лет, определен исходя из следующих соотношений:

а) с даты заключения договора пользования рыбоводным участком и с момента выпуска объектов аквакультуры в водный объект в границах рыбоводного участка (но не позднее одного года с даты заключения договора пользования рыбоводным участком) до половины первого периода (цикла) выращивания минимальный ежегодный объем выращивания объектов аквакультуры принимается равным нулю,

б) со второй половины первого периода (цикла) выращивания до конца первого периода (цикла) выращивания минимальный ежегодный объем выращивания объектов аквакультуры принимается равным 50 % от минимального ежегодного объема изъятия объектов пастбищной аквакультуры,

в) с начала второго периода (цикла) выращивания до окончания действия договора пользования рыбоводным участком минимальный ежегодный объем выращивания объектов аквакультуры принимается равным 100 % от минимального ежегодного объема изъятия объектов пастбищной аквакультуры.

Ограничения, связанные с использованием рыбоводного участка – устанавливаются в соответствии с законодательством Российской Федерации.

Схема рыбоводного участка с указанием границ – приложение № 4 к извещению о проведении аукциона.

ЛОТ № 5-С. Рыбоводный участок – озеро без названия (местное название озеро Беляковское).

Предмет аукциона - право на заключение договора пользования рыбоводным участком для осуществления аквакультуры (рыбоводства).

Границы рыбоводного участка определены в системе WGS-84 и сформированы последовательным соединением точек, указанных в географических координатах: от точки 1 (57.003219, 64.127673) по береговой линии в пределах акватории до точки 2 (57.002971, 64.132570), от точки 2 по береговой линии в пределах акватории до точки 3 (57.000717, 64.144536), от точки 3 по береговой линии в пределах акватории до точки 4 (57.002284, 64.132873), от точки 4 по береговой линии в пределах акватории до точки 1.

Местоположение – Талицкий городской округ Свердловской области.

Площадь – 5,4 га.

Вид водопользования – совместное.

Вид товарной аквакультуры (товарного рыбоводства) – пастбищная аквакультура.

Начальная цена лота – 4 320 руб.

Шаг аукциона – 216 руб.

Размер задатка – 3 888 руб.

Предмет договора - предоставление в пользование рыбоводного участка, расположенного на территории Свердловской области для осуществления аквакультуры (рыбоводства).

Срок договора – 25 лет.

Предмет договора - предоставление в пользование рыбоводного участка, расположенного на территории Свердловской области для осуществления аквакультуры (рыбоводства).

В границах рыбоводного участка аквакультура может осуществляться как в отношении одного, так и нескольких видов объектов аквакультуры.

Минимальный ежегодный объем, подлежащий выпуску в водный объект в границах рыбоводного участка объектов аквакультуры, выращиваемых при осуществлении пастбищной аквакультуры не устанавливается.

Минимальный ежегодный объем объектов аквакультуры, выращиваемых при осуществлении пастбищной аквакультуры, подлежащих изъятию из водного объекта в границах рыбоводного участка (минимальный ежегодный объем изъятия объектов пастбищной аквакультуры):

0,108 т/год.

Минимальный ежегодный объем изъятия объектов пастбищной аквакультуры в течение первого периода (цикла) выращивания после первого выпуска объектов аквакультуры с момента заключения договора пользования рыбоводным участком, принимается равным нулю.

Минимальный ежегодный объем подлежащих разведению и (или) содержанию, выращиванию объектов пастбищной аквакультуры исходя из величины минимального ежегодного объема изъятия объектов пастбищной аквакультуры и продолжительности периода (цикла) выращивания – не более 4-х лет, определен исходя из следующих соотношений:

а) с даты заключения договора пользования рыбоводным участком и с момента выпуска объектов аквакультуры в водный объект в границах рыбоводного участка (но не позднее одного года с даты заключения договора пользования рыбоводным участком) до половины первого периода (цикла) выращивания минимальный ежегодный объем выращивания объектов аквакультуры принимается равным нулю,

б) со второй половины первого периода (цикла) выращивания до конца первого периода (цикла) выращивания минимальный ежегодный объем выращивания объектов аквакультуры принимается равным 50 % от минимального ежегодного объема изъятия объектов пастбищной аквакультуры,

в) с начала второго периода (цикла) выращивания до окончания действия договора пользования рыбоводным участком минимальный ежегодный объем выращивания объектов аквакультуры принимается равным 100 % от минимального ежегодного объема изъятия объектов пастбищной аквакультуры.

Ограничения, связанные с использованием рыбоводного участка – устанавливаются в соответствии с законодательством Российской Федерации.

Схема рыбоводного участка с указанием границ – приложение № 5 к извещению о проведении аукциона.

ЛОТ № 6-С. Рыбоводный участок – озеро Песчаное (в 1 км на северо-запад от п. Красный Бор).

Предмет аукциона - право на заключение договора пользования рыбоводным участком для осуществления аквакультуры (рыбоводства).

Границы рыбоводного участка определены в системе WGS-84 и сформированы последовательным соединением точек, указанных в географических координатах: от точки 1 (57.600395, 63.918679) по береговой линии в пределах акватории через точку 2

(57.598045, 63.919537), точку 3 (57.597457, 63.914902), точку 4 (57.598724, 63.910128), точку 5 (57.600782, 63.914200) до точки 1.

Местоположение – Байкаловский муниципальный район Свердловской области.

Площадь – 29,1 га.

Вид водопользования – совместное.

Вид товарной аквакультуры (товарного рыбоводства) – пастбищная аквакультура.

Начальная цена лота – 23 280 руб.

Шаг аукциона – 1 164 руб.

Размер задатка – 20 952 руб.

Предмет договора - предоставление в пользование рыбоводного участка, расположенного на территории Свердловской области для осуществления аквакультуры (рыбоводства).

Срок договора – 25 лет.

Предмет договора - предоставление в пользование рыбоводного участка, расположенного на территории Свердловской области для осуществления аквакультуры (рыбоводства).

В границах рыбоводного участка аквакультура может осуществляться как в отношении одного, так и нескольких видов объектов аквакультуры.

Минимальный ежегодный объем, подлежащий выпуску в водный объект в границах рыбоводного участка объектов аквакультуры, выращиваемых при осуществлении пастбищной аквакультуры не устанавливается.

Минимальный ежегодный объем объектов аквакультуры, выращиваемых при осуществлении пастбищной аквакультуры, подлежащих изъятию из водного объекта в границах рыбоводного участка (минимальный ежегодный объем изъятия объектов пастбищной аквакультуры):

0,582 т/год.

Минимальный ежегодный объем изъятия объектов пастбищной аквакультуры в течение первого периода (цикла) выращивания после первого выпуска объектов аквакультуры с момента заключения договора пользования рыбоводным участком, принимается равным нулю.

Минимальный ежегодный объем подлежащих разведению и (или) содержанию, выращиванию объектов пастбищной аквакультуры исходя из величины минимального ежегодного объема изъятия объектов пастбищной аквакультуры и продолжительности периода (цикла) выращивания – не более 4-х лет, определен исходя из следующих соотношений:

а) с даты заключения договора пользования рыбоводным участком и с момента выпуска объектов аквакультуры в водный объект в границах рыбоводного участка (но не позднее одного года с даты заключения договора пользования рыбоводным участком) до половины первого периода (цикла) выращивания минимальный ежегодный объем выращивания объектов аквакультуры принимается равным нулю,

б) со второй половины первого периода (цикла) выращивания до конца первого периода (цикла) выращивания минимальный ежегодный объем выращивания объектов аквакультуры принимается равным 50 % от минимального ежегодного объема изъятия объектов пастбищной аквакультуры,

в) с начала второго периода (цикла) выращивания до окончания действия договора пользования рыбоводным участком минимальный ежегодный объем выращивания объектов аквакультуры принимается равным 100 % от минимального ежегодного объема изъятия объектов пастбищной аквакультуры.

Ограничения, связанные с использованием рыбоводного участка – устанавливаются в соответствии с законодательством Российской Федерации.

Схема рыбоводного участка с указанием границ – приложение № 6 к извещению о проведении аукциона.

ЛОТ № 7-С. Рыбоводный участок – Участок Глубоченского водохранилища.

Предмет аукциона - право на заключение договора пользования рыбоводным участком для осуществления аквакультуры (рыбоводства).

Границы рыбоводного участка определены в системе WGS-84 и сформированы последовательным соединением точек, указанных в географических координатах:

от точки 1 (56.376412, 60.103284)*по береговой линии до точки 2 (56.376142, 60.102867), от точки 2 по прямой линии через акваторию до точки 3 (56.375830, 60.099965), от точки 3 по прямой линии через акваторию до точки 4 (56.376403, 60.100420), от точки 4 по прямой линии через акваторию до точки 1.

Местоположение – Полевской городской округ Свердловской области.

Площадь – 1,0 га.

Вид водопользования – совместное.

Вид товарной аквакультуры (товарного рыбоводства) – индустриальная аквакультура.

Начальная цена лота – 800 руб.

Шаг аукциона – 40 руб.

Размер задатка – 720 руб.

Предмет договора - предоставление в пользование рыбоводного участка, расположенного на территории Свердловской области для осуществления аквакультуры (рыбоводства).

Срок договора – 25 лет.

В границах рыбоводного участка аквакультура может осуществляться как в отношении одного, так и нескольких видов объектов аквакультуры.

Минимальный ежегодный объем объектов аквакультуры, выращиваемых при осуществлении индустриальной аквакультуры, подлежащих изъятию из водного объекта в границах рыбоводного участка (минимальный ежегодный объем изъятия объектов индустриальной аквакультуры):

7,0 т/год.

Объем изъятия объектов индустриальной аквакультуры в течение одного года, необходимого для проектирования и установки садков и (или) других технических средств, предназначенных для выращивания объектов аквакультуры, после заключения договора пользования рыбоводным участком принимается равным нулю.

Минимальный ежегодный объем подлежащих разведению и (или) содержанию, выращиванию объектов индустриальной аквакультуры исходя из величины минимального ежегодного объема изъятия объектов индустриальной аквакультуры и продолжительности периода (цикла) выращивания – не более 3-х лет, определен исходя из следующих соотношений:

а) с даты заключения договора пользования рыбоводным участком и с момента выпуска объектов аквакультуры в водный объект в границах рыбоводного участка (но не позднее одного года с даты заключения договора пользования рыбоводным участком) или с момента заполнения водных объектов, образованных на водотоках и водоемах, в том числе с временным сосредоточением вод гидротехническими сооружениями, при завершении их оздоровления и повышения их рыбопродуктивности (летования) или окончания дезинфекционного режима (режима парования) до половины первого периода

(цикла) выращивания минимальный ежегодный объем выращивания объектов аквакультуры принимается равным нулю,

б) со второй половины первого периода (цикла) выращивания до конца первого периода (цикла) выращивания минимальный ежегодный объем выращивания объектов аквакультуры принимается равным 50 % от минимального ежегодного объема изъятия объектов индустриальной аквакультуры,

в) с начала второго периода (цикла) выращивания до конца действия договора пользования рыбоводным участком минимальный ежегодный объем выращивания объектов аквакультуры принимается равным 100 % от минимального ежегодного объема изъятия объектов индустриальной аквакультуры,

Ограничения, связанные с использованием рыбоводного участка – устанавливаются в соответствии с законодательством Российской Федерации.

Схема рыбоводного участка с указанием границ – приложение № 7 к извещению о проведении аукциона.

6. Реквизиты для перечисления задатка.

Заявители перечисляют в качестве задатка, в соответствии с извещением о проведении аукциона и документацией об аукционе, денежные средства в валюте Российской Федерации до момента подачи заявки по следующим реквизитам:

Получатель: УФК по Тюменской области (Нижнеобское территориальное управление Федерального агентства по рыболовству, л/с 05671873980)

ИНН получателя 7203191674,

КПП получателя 720301001

Банк получателя: Отделение Тюмень г. Тюмень

р/счет 40302810065771500001

БИК банка 047102001

ОКТМО 71701000

КБК 0

В «Назначение платежа» указывается: заявитель, ИНН заявителя, КПП заявителя (при наличии). Задаток для участия в аукционе на право заключения договора пользования рыбоводным участком по лоту № ____.

Размер средств, вносимых в качестве задатка, определен в размере 90 % (процентов) начальной цены предмета аукциона (п. 5 извещения о проведении аукциона).

Документ, подтверждающий внесение заявителем задатка, прилагается к заявке об участии в аукционе.

Заявителю, подавшему заявку об участии в аукционе и не допущенному к участию в аукционе, организатор аукциона возвращает внесенный задаток в течение 5 рабочих дней со дня подписания протокола рассмотрения заявок об участии в аукционе.

Участникам, не победившим в аукционе, организатор аукциона возвращает задаток в течение 5 рабочих дней со дня подписания протокола аукциона.

7. Организатор аукциона перечисляет в федеральный бюджет задаток победителя аукциона в течение 3 рабочих дней со дня подписания протокола аукциона и доплату (разница между задатком и окончательной стоимостью предмета аукциона) победителя аукциона в течение 3 рабочих дней со дня ее поступления на счет по следующим реквизитам:

Получатель: УФК по Тюменской области (Нижнеобское территориальное управление Федерального агентства по рыболовству, л/с 04671873980),

ИНН получателя 7203191674,

КПП получателя 720301001,
 Банк получателя: Отделение Тюмень г. Тюмень,
 БИК банка 047102001,
 р/счет 40101810965770510005,
 ОКТМО 71701000,
 КБК 076 1 12 060 30 01 6000 120.

8. Документация об аукционе представляется организатором аукциона в течение 2-х рабочих дней со дня получения письменного заявления или заявления в электронной форме.

Плата за предоставление документации об аукционе не взимается.

Документация об аукционе представляется исходя из указанного в заявлении способа получения заинтересованного лица: на бумажном носителе - в форме бумажного документа, на электронный адрес - в форме электронного документа.

Представление документации об аукционе до размещения на официальном сайте извещения о проведении аукциона не допускается.

9. Документация об аукционе размещена на официальном сайте организатора аукциона <http://www.noturfish.ru> одновременно с извещением о проведении аукциона. Указанная документация об аукционе доступна для ознакомления без взимания платы.

Информация о проведении аукциона на право заключения договора пользования рыболовным участком размещена на сайте www.torgi.gov.ru.

10. Заявки об участии в аукционе (форма, согласно приложению № 8 к документации об аукционе) принимаются в рабочие дни с «7» августа 2020 г. по «16» сентября 2020 г.

11. Дата и время начала приема заявок об участии в аукционе: «7» августа 2020 г. с 09 ч. 00 мин. (время местное).

12. Дата и время окончания приема заявок об участии в аукционе (последний день приема заявок): «16» сентября 2020 г. до 18 ч. 00 мин. (время местное).

13. Заявки об участии в аукционе нарочным способом принимаются по адресу: ул. 30 лет Победы, 52, г. Тюмень.

14. Заявки об участии в аукционе почтовым отправлением направляются на адрес: ул. 30 лет Победы, 52, г. Тюмень, 625016.

15. Заявки об участии в аукционе в форме электронного документа, подписанного усиленной квалифицированной электронной подписью в установленном порядке, направляются на адрес электронной почты: vbr@noturfish.ru.

16. Прием заявок об участии в аукционе прекращается в день, предусмотренный п. 12 извещения о проведении аукциона.

17. Дата и время проведения аукциона.

Аукцион проводится «24» сентября 2020 г. с 10 ч. 00 мин. (время местное) по адресу: ул. 30 лет Победы, 52, г. Тюмень.

18. Регистрация участников аукциона проводится в месте проведения аукциона «24» сентября 2020 г. с 09 ч.00 мин. до 09 ч. 55 мин. (время местное).

19. Сведения об объектах рыболовной инфраструктуры - отсутствуют.

Основания и условия, определяющие изъятие объектов аквакультуры из водных объектов в границах рыболовного участка – в соответствии с действующим законодательством Российской Федерации.

Мероприятия, относящиеся к рыбохозяйственной мелиорации, подлежат осуществлению рыболовным хозяйством на рыболовном участке, в соответствии с требованиями действующего законодательства Российской Федерации.

Рыбоводное хозяйство обязано осуществлять мероприятия по охране окружающей среды, водных объектов и других природных ресурсов – соблюдение законодательства Российской Федерации в области: рыболовства и сохранения водных биологических ресурсов, аквакультуры (рыбоводства), водного, земельного, гражданского, санитарно-ветеринарного, природоохранного. Не допускать ухудшения среды обитания водных биологических ресурсов и других природных ресурсов. В соответствии с действующим законодательством Российской Федерации представлять в установленном порядке отчетность об объеме выпуска объектов аквакультуры и объеме изъятия объектов аквакультуры.

Ответственность сторон.

В случае неисполнения или ненадлежащего исполнения своих обязательств стороны несут ответственность в соответствии с законодательством Российской Федерации и договором пользования рыбоводным участком.

Стороны не несут ответственности за ненадлежащее исполнение своих обязательств по Договору пользования рыбоводным участком, если это явилось следствием наступления обстоятельств непреодолимой силы, которые включают, в частности, землетрясение, наводнение и аналогичные стихийные бедствия, а также иные чрезвычайные ситуации. О наступлении обстоятельств непреодолимой силы заинтересованная Сторона должна незамедлительно, письменно уведомить другую Сторону с представлением документов, подтверждающих наступление таких обстоятельств, их непреодолимость для заинтересованной Стороны и безусловность их влияния на неисполнение заинтересованной Стороной своих обязательств по Договору пользования рыбоводным участком. В отсутствие подобного уведомления, заинтересованная Сторона не вправе ссылаться на наступление обстоятельств непреодолимой силы.

Лица, виновные в нарушении законодательства Российской Федерации, регулирующего отношения в области аквакультуры (рыбоводства), несут уголовную, административную, иную ответственность в соответствии с законодательством Российской Федерации.

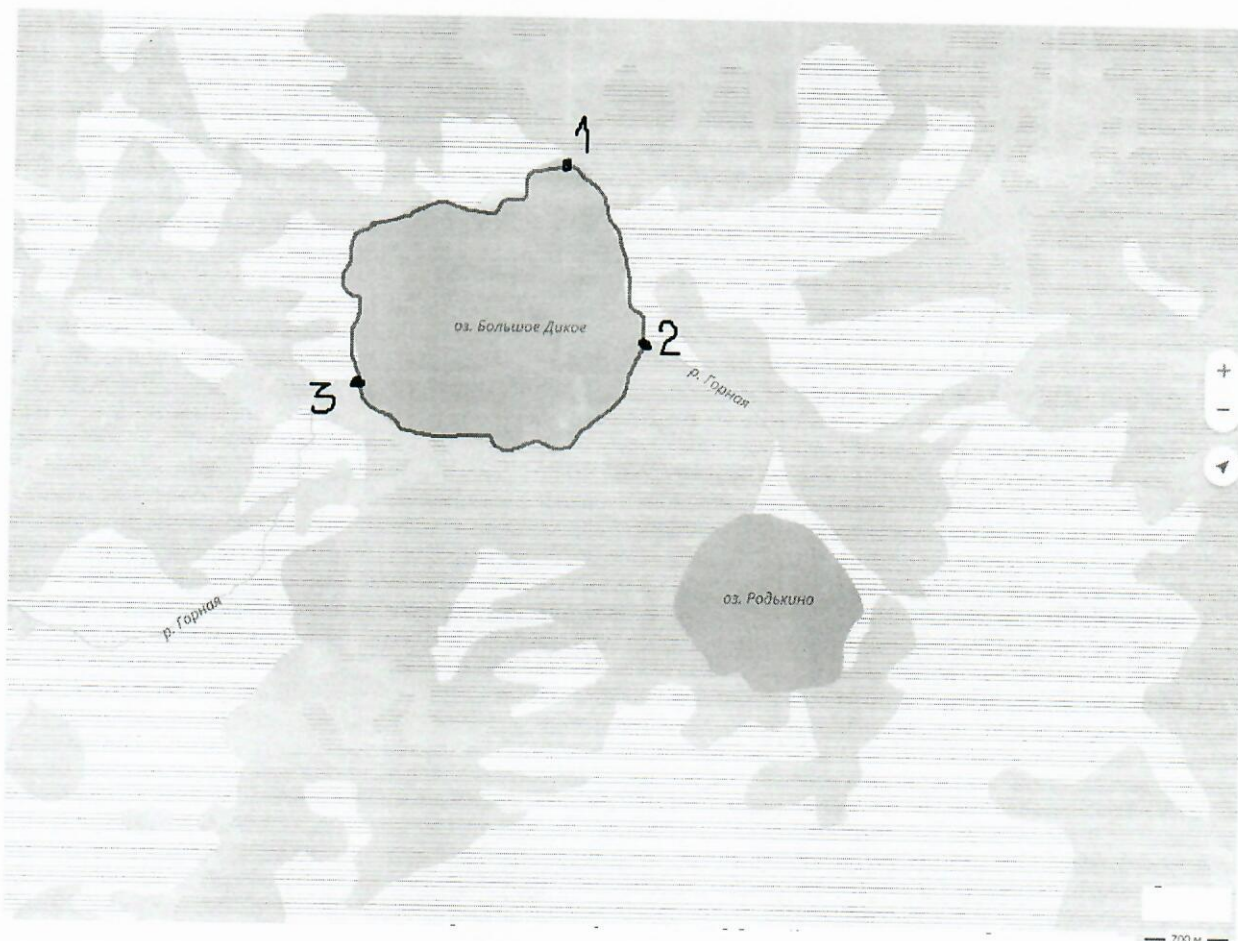
приложение № 1 к извещению о проведении аукциона

СХЕМА РЫБОВОДНОГО УЧАСТКА

Сведения о рыбоводном участке

Границы рыбоводного участка	Наименование водного объекта	Муниципальное образование	Площадь, га	Вид водопользования
от точки 1 (60.253591, 61.708487)* по береговой линии в пределах акватории до точки 2 (60.241138, 61.720504), от точки 2 по береговой линии в пределах акватории до точки 3 (60.237980, 61.680507), от точки 3 по береговой линии в пределах акватории до точки 1	Озеро Большое Дикое	Ивдельский городской округ	400,0	совместное

*- здесь и далее для обозначения географических координат точек используется Всемирная геодезическая система координат 1984 года (WGS-84)



—— - граница рыбоводного участка

приложение № 2 к извещению о проведении аукциона

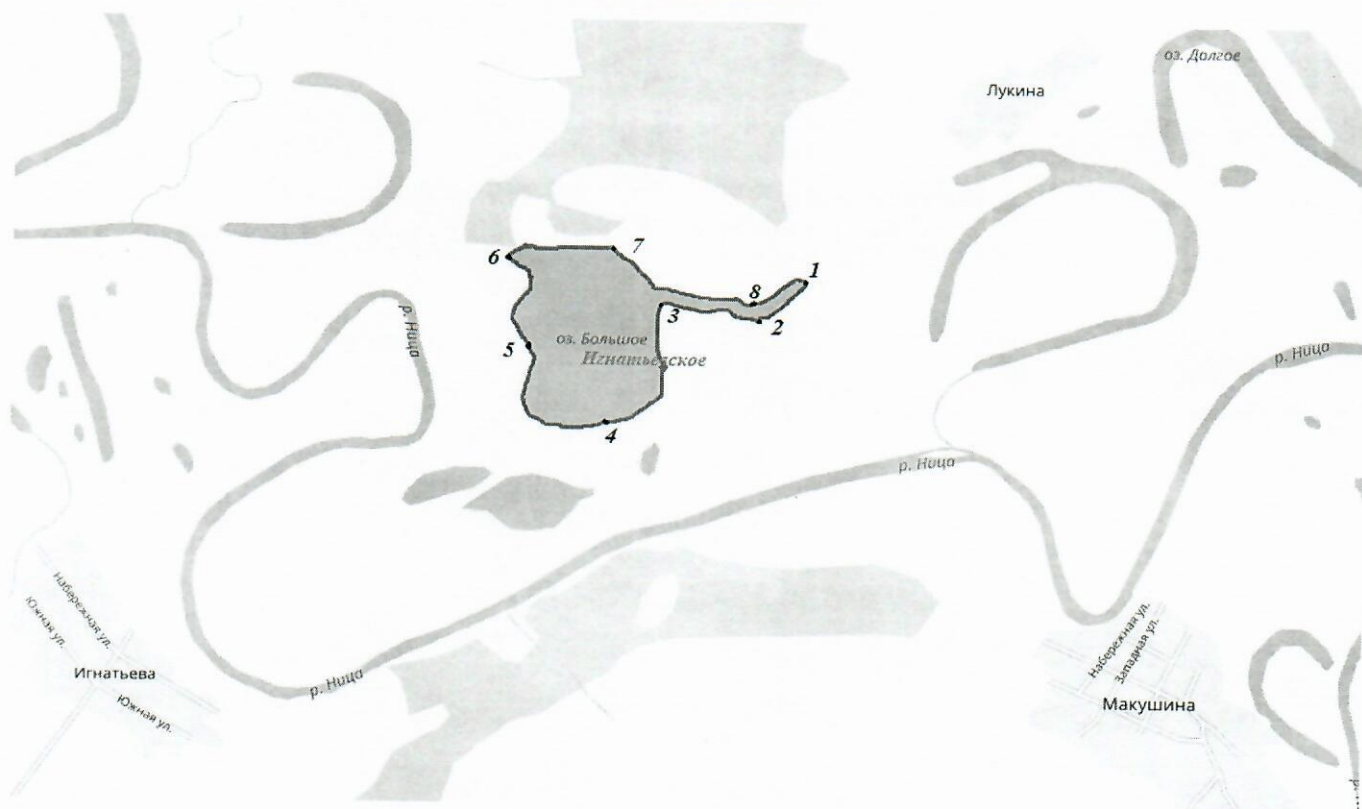
СВЕДЕНИЯ О РЫБОВОДНОМ УЧАСТКЕ

озеро Большое Игнатьевское в 1,7 км на северо-восток от д. Игнатьева
в Байкаловском муниципальном районе
Свердловской области

Номер точки, описанной в географических координатах	Географические координаты		Описание границ рыбоводного участка (последовательным соединением указанных точек прямыми линиями либо по береговой линии водного объекта)	Система координат	Муниципальное образование	Наименование водного объекта	Площадь водного объекта
	Северная широта	Восточная долгота					
1.	57.632190	63.836829	От точки 1 через точки 2, 3, 4, 5, 6, 7, 8 до точки 1 – по береговой линии	Всемирная геодезическая система координат 1984 года (WGS-84)	Байкаловский муниципальный район Свердловской области	Озеро Большое Игнатьевское	69,4 га
2.	57.630694	63.833176					
3.	57.631222	63.826870					
4.	57.626671	63.823226					
5.	57.629525	63.818425					
6.	57.632904	63.816776					
7.	57.633384	63.823854					
8.	57.631227	63.833078					

СХЕМА РЫБОВОДНОГО УЧАСТКА

озеро Большое Игнатьевское в 1,7 км на северо-восток от д. Игнатьева
в Байкаловском муниципальном районе
Свердловской области



— - граница рыбоводного участка



СВЕДЕНИЯ О РЫБОВОДНОМ УЧАСТКЕ

озеро Шмаковское в 0,3 км на юг от д. Шмакова
в Ирбитском муниципальном образовании Свердловской области

Номер точки, описанной в географических координатах	Географические координаты		Описание границ рыбоводного участка (последовательным соединением указанных точек прямыми линиями либо по береговой линии водного объекта)	Система координат	Муниципальное образование	Наименование водного объекта	Площадь водного объекта
	Северная широта	Восточная долгота					
1.	57.661087	62.927308	От точки 1 через точки 2, 3, 4, 5, 6, 7, до точки 1 – по береговой линии	Всемирная геодезическая система координат 1984 года (WGS-84)	Ирбитское муниципальное образование Свердловской области	Озеро Шмаковское	50 га
2.	57.656901	62.927480					
3.	57.656901	62.933660					
4.	57.655475	62.929368					
5.	57.652116	62.927995					
6.	57.655659	62.925163					
7.	57.656671	62.923961					

СХЕМА РЫБОВОДНОГО УЧАСТКА

озеро Шмаковское в 0,3 км на юг от д. Шмакова
в Ирбитском муниципальном образовании Свердловской области



— - граница рыбоводного участка



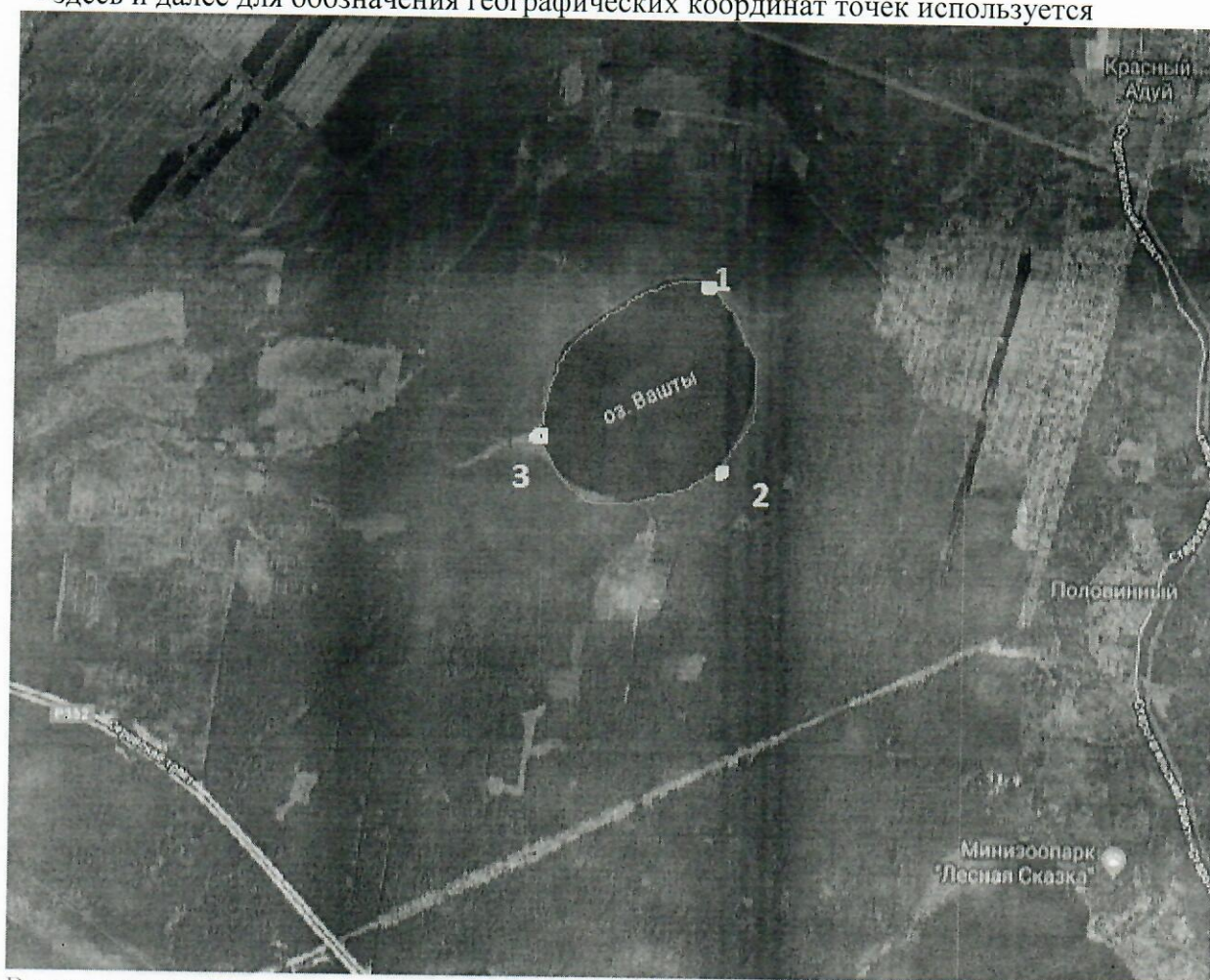
приложение № 4 к извещению о проведении аукциона

СХЕМА РЫБОВОДНОГО УЧАСТКА

Сведения о рыбоводном участке

Границы рыбоводного участка	Наименование водного объекта	Муниципальное образование	Площадь, га	Вид водопользования
от точки 1 (57.080639, 60.541344)* по береговой линии в пределах акватории до точки 2 (57.069443, 60.542354), от точки 2 по береговой линии в пределах акватории до точки 3 (57.071749, 60.523572), от точки 3 по береговой линии в пределах акватории до точки 1.	Озеро Вашты	городской округ Верхняя Пышма	156	совместное

*- здесь и далее для обозначения географических координат точек используется



Всемирная геодезическая система координат 1984 года (WGS-84)



— - граница рыбоводного участка

приложение № 5 к извещению о проведении аукциона
СХЕМА РЫБОВОДНОГО УЧАСТКА

Сведения о рыбоводном участке

Границы рыбоводного участка	Наименование водного объекта	Муниципальное образование	Площадь, га	Вид водопользования
от точки 1 (57.003219, 64.127673) по береговой линии в пределах акватории до точки 2 (57.002971, 64.132570), от точки 2 по береговой линии в пределах акватории до точки 3 (57.000717, 64.144536), от точки 3 по береговой линии в пределах акватории до точки 4 (57.002284, 64.132873), от точки 4 по береговой линии в пределах акватории до точки 1.	Озеро без названия (местное название озеро Беляковское)	Талицкий городской округ	5,4	совместное

*- здесь и далее для обозначения географических координат точек используется



Всемирная геодезическая система координат 1984 года (WGS-84)



— - граница рыбоводного участка

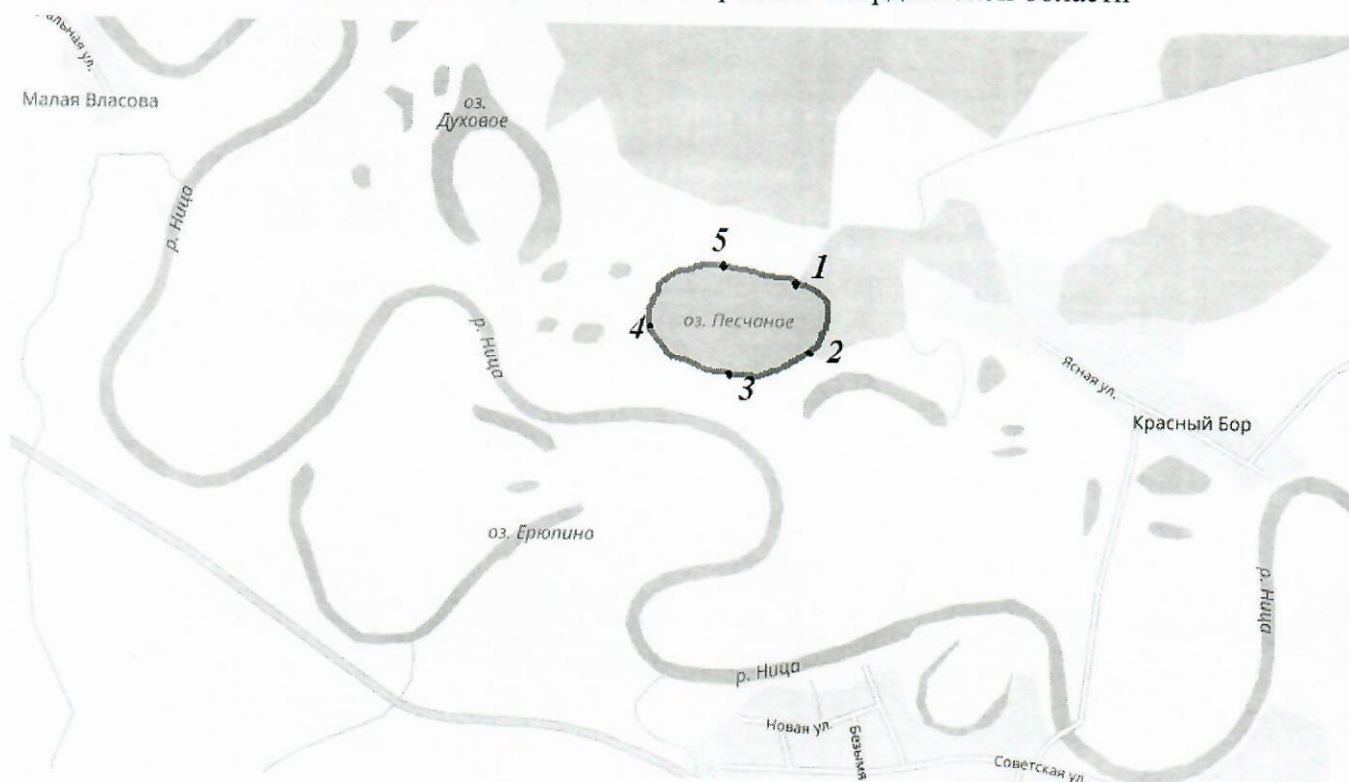
**приложение № 6 к извещению о проведении аукциона
СВЕДЕНИЯ О РЫБОВОДНОМ УЧАСТКЕ**

озеро Песчаное в 1 км на северо-запад от п. Красный Бор
в Байкаловском муниципальном районе
Свердловской области

Номер точки, описанной в географических координатах	Географические координаты		Описание границ рыбоводного участка (последовательным соединением указанных точек прямыми линиями либо по береговой линии водного объекта)	Система координат	Муниципальное образование	Наименование водного объекта	Площадь водного объекта
	Северная широта	Восточная долгота					
1.	57.600395	63.918679	От точки 1 через точки 2, 3, 4, 5, до точки 1 – по береговой линии	Всемирная геодезическая система координат 1984 года (WGS-84)	Байкаловский муниципальный район Свердловской области	Озеро Песчаное	29,1 га
2.	57.598045	63.919537					
3.	57.597457	63.914902					
4.	57.598724	63.910128					
5.	57.600782	63.914200					

СХЕМА РЫБОВОДНОГО УЧАСТКА

Озеро Песчаное
в 1 км на северо-запад от п. Красный Бор
в Байкаловском муниципальном районе Свердловской области



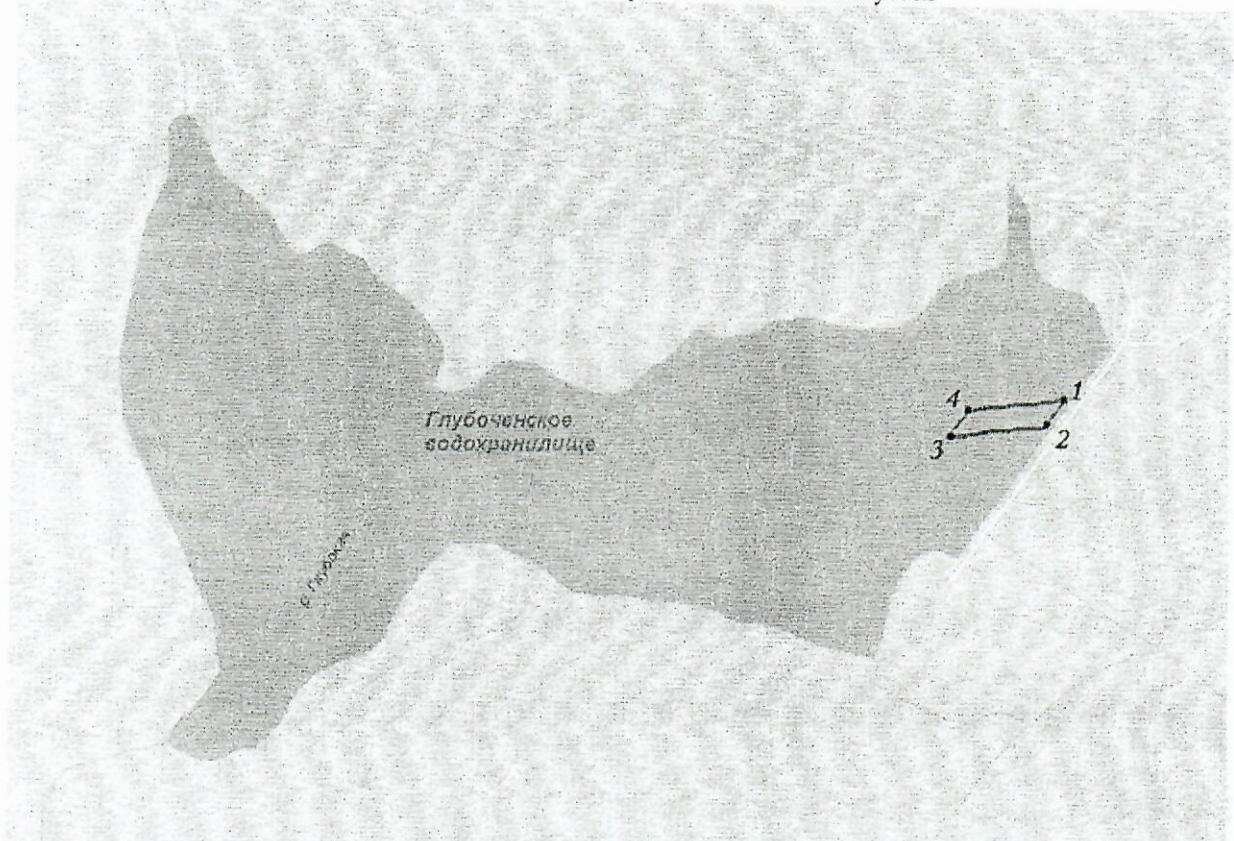
— - граница рыбоводного участка

приложение № 7 к извещению о проведении аукциона
СХЕМА РЫБОВОДНОГО УЧАСТКА

Сведения о рыбоводном участке

Границы рыбоводного участка	Наименование водного объекта	Муниципальное образование	Площадь, га	Вид водопользования
от точки 1 (56.376412, 60.103284)*по береговой линии до точки 2 (56.376142, 60.102867), от точки 2 по прямой линии через акваторию до точки 3 (56.375830, 60.099965), от точки 3 по прямой линии через акваторию до точки 4 (56.376403, 60.100420), от точки 4 по прямой линии через акваторию до точки 1.	Участок Глубоченского водохранилища	Полевской городской округ	1,0	совместное

*- здесь и далее для обозначения географических координат точек используется



——— - граница рыбоводного участка



Всемирная геодезическая система координат 1984 года (WGS-84)