

Документация
об аукционе на право заключения договора пользования рыбоводным участком,
расположенным на территории Челябинской области для осуществления
пастбищной аквакультуры №6

I. Общие положения

1.1. Настоящая документация об аукционе на право заключения договора пользования рыбоводным участком, расположенным на территории Челябинской области для осуществления пастбищной аквакультуры (далее-документация об аукционе) разработана Нижнеобским территориальным управлением Федерального агентства по рыболовству в соответствии с Гражданским кодексом Российской Федерации, Федеральным законом от 02.07.2013 №148-ФЗ «Об аквакультуре (рыбоводстве) и о внесении изменений в отдельные законодательные акты Российской Федерации», Федеральным законом от 26.07.2006 №135-ФЗ «О защите конкуренции» и постановлением Правительства Российской Федерации от 15.05.2014 №450 «Об утверждении Правил организации и проведения торгов (конкурсов, аукционов) на право заключения договора пользования рыбоводным участком».

1.2. Предмет аукциона - право на заключение договора пользования рыбоводным участком для осуществления пастбищной аквакультуры на территории Челябинской области.

Срок договора – 25 лет.

Предмет договора - предоставление в пользование рыбоводного участка, расположенного на территории Челябинской области для осуществления пастбищной аквакультуры.

Организатор аукциона – Нижнеобское территориальное управление Федерального агентства по рыболовству.

Место нахождения – 30 лет Победы, 52, Тюмень, 625016.

Контактные лица – Охман Любовь Николаевна, Уркина Мария Валерьевна.

Адрес электронной почты – vbr@noturfish.ru.

Телефон: 8 (3452) 33-55-62, 33-55-47.

Аукцион проводится на основании приказа Нижнеобского территориального управления Росрыболовства от «07» февраля 2017 г. № 35-11.

ЛОТ № 1 Ч. Рыбоводный участок – водохранилище на реке Кирса (с. Кирса).

Предмет аукциона - право на заключение договора пользования рыбоводным участком для осуществления пастбищной аквакультуры на территории Челябинской области.

Границы рыбоводного участка (границы определены в системе WGS-84) от т. 1 до т. 2 по береговой линии; от т. 2 до т. 3 по береговой линии; от т. 3 до т. 4 по береговой линии; от т.4 до т. 5 по береговой линии; от т. 5 до т. 1 по береговой линии.

Географические координаты:

1. 53°39'39" с.ш.; 58°58'22" в.д.;

2. 53°39'35" с.ш.; 58°59'00" в.д.;

3. 53°38'45" с.ш.; 58°57'48" в.д.;

4. 53°38'50" с.ш.; 58°57'40" в.д.;

5. 53°39'25" с.ш.; 58°57'41" в.д..

Местоположение – Верхнеуральский муниципальный район Челябинской области.

Площадь – 67,0 га.

Вид водопользования – совместное водопользование без забора (изъятия) водных ресурсов из водного объекта.

Начальная цена лота – 21 440 рублей.

Шаг аукциона – 1072 рублей.

Размер задатка – 8 576 рублей.

Предмет договора - предоставление в пользование рыбоводного участка, расположенного на территории Челябинской области для осуществления пастбищной аквакультуры.

Срок договора – 25 лет.

Видовой состав объектов аквакультуры, подлежащих разведению и (или) содержанию, выращиванию, а также выпуску в водный объект и изъятию из водного объекта в границах рыбоводного участка:

- Сиг (*Coregonus lavaretus*);
- Муксун (*Coregonus muksun*);
- Пелядь (*Coregonus peled*);
- Рипус (*Coregonus albula*);
- Гибриды сиговых рыб;
- Сазан, карп (*Cyprinus carpio*);
- Амур белый (*Stenopharyngodon idella*);
- Толстолобик белый (*Hypophthalmichthys molitrix*);
- Толстолобик пестрый (*Aristichthys nobilis*);
- Толстолобики гибридные;
- Лещ (*Abramis brama*);
- Щука обыкновенная (*Esox lucius*);
- Налим (*Lota lota*).

В границах рыбоводного участка аквакультура может осуществляться как в отношении одного, так и нескольких видов объектов аквакультуры.

Минимальный ежегодный объем, подлежащий выпуску в водный объект в границах рыбоводного участка объектов аквакультуры, выращиваемых при осуществлении пастбищной аквакультуры не устанавливается.

Минимальный ежегодный объем объектов аквакультуры, выращиваемых при осуществлении пастбищной аквакультуры, подлежащих изъятию из водного объекта в границах рыбоводного участка (минимальный ежегодный объем изъятия объектов пастбищной аквакультуры):

1,675 т/год.

Минимальный ежегодный объем подлежащих разведению и (или) содержанию, выращиванию объектов пастбищной аквакультуры исходя из величины минимального ежегодного объема изъятия объектов пастбищной аквакультуры и продолжительности периода (цикла) выращивания – не более 4-х лет, определен исходя из следующих соотношений:

а) с даты заключения договора пользования рыбоводным участком до половины первого периода (цикла) выращивания минимальный ежегодный объем выращивания объектов аквакультуры принимается равным нулю,

б) со второй половины первого периода (цикла) выращивания до конца первого периода (цикла) выращивания минимальный ежегодный объем выращивания объектов аквакультуры принимается равным 50 % от минимального ежегодного объема изъятия объектов пастбищной аквакультуры,

в) с начала второго периода (цикла) выращивания до окончания действия договора пользования рыбоводным участком минимальный ежегодный объем выращивания объектов аквакультуры принимается равным 100 % от минимального ежегодного объема изъятия объектов пастбищной аквакультуры.

Ограничения, связанные с использованием рыбоводного участка – устанавливаются в соответствии с законодательством Российской Федерации.

Схема рыбоводного участка с указанием границ – приложение № 1 к документации о проведении аукциона.

ЛОТ № 2 Ч. Рыбоводный участок – водохранилище на реке Большой Бакал (н.п. Бакал).

Предмет аукциона - право на заключение договора пользования рыбоводным участком для осуществления пастбищной аквакультуры на территории Челябинской области.

Границы рыбоводного участка (границы определены в системе WGS-84) от т. 1 до т. 2 по береговой линии; от т. 2 до т. 3 по береговой линии; от т. 3 до т. 1 по береговой линии.

Географические координаты:

1. 54°57'07" с.ш.; 58°47'50" в.д.;
2. 54°57'01" с.ш.; 58°47'51" в.д.;
3. 54°57'03" с.ш.; 58°47'40" в.д..

Местоположение – Саткинский муниципальный район Челябинской области.

Площадь – 17 га.

Вид водопользования – совместное водопользование без забора (изъятия) водных ресурсов из водного объекта.

Начальная цена лота – 5 440 рублей.

Шаг аукциона – 272 рублей.

Размер задатка – 2 176 рублей.

Предмет договора - предоставление в пользование рыбоводного участка, расположенного на территории Челябинской области для осуществления пастбищной аквакультуры.

Срок договора – 25 лет.

Видовой состав объектов аквакультуры, подлежащих разведению и (или) содержанию, выращиванию, а также выпуску в водный объект и изъятию из водного объекта в границах рыбоводного участка:

- Сиг (*Coregonus lavaretus*);
- Муксун (*Coregonus muksun*);
- Пелядь (*Coregonus peled*);
- Рипус (*Coregonus albula*);
- Гибриды сиговых рыб;
- Сазан, карп (*Cyprinus carpio*);
- Амур белый (*Stenopharyngodon idella*);
- Толстолобик белый (*Hypophthalmichthys molitrix*);

- Толстолобик пестрый (*Aristichthys nobilis*);
- Толстолобики гибридные;
- Лещ (*Abramis brama*);
- Щука обыкновенная (*Esox lucius*);
- Налим (*Lota lota*).

В границах рыбоводного участка аквакультура может осуществляться как в отношении одного, так и нескольких видов объектов аквакультуры.

Минимальный ежегодный объем, подлежащий выпуску в водный объект в границах рыбоводного участка объектов аквакультуры, выращиваемых при осуществлении пастбищной аквакультуры не устанавливается.

Минимальный ежегодный объем объектов аквакультуры, выращиваемых при осуществлении пастбищной аквакультуры, подлежащих изъятию из водного объекта в границах рыбоводного участка (минимальный ежегодный объем изъятия объектов пастбищной аквакультуры):

0,425 т/год.

Минимальный ежегодный объем подлежащих разведению и (или) содержанию, выращиванию объектов пастбищной аквакультуры исходя из величины минимального ежегодного объема изъятия объектов пастбищной аквакультуры и продолжительности периода (цикла) выращивания – не более 4-х лет, определен исходя из следующих соотношений:

а) с даты заключения договора пользования рыбоводным участком до половины первого периода (цикла) выращивания минимальный ежегодный объем выращивания объектов аквакультуры принимается равным нулю,

б) со второй половины первого периода (цикла) выращивания до конца первого периода (цикла) выращивания минимальный ежегодный объем выращивания объектов аквакультуры принимается равным 50 % от минимального ежегодного объема изъятия объектов пастбищной аквакультуры,

в) с начала второго периода (цикла) выращивания до окончания действия договора пользования рыбоводным участком минимальный ежегодный объем выращивания объектов аквакультуры принимается равным 100 % от минимального ежегодного объема изъятия объектов пастбищной аквакультуры.

Ограничения, связанные с использованием рыбоводного участка – устанавливаются в соответствии с законодательством Российской Федерации.

Схема рыбоводного участка с указанием границ – приложение № 2 к документации о проведении аукциона.

ЛОТ № 3 Ч. Рыбоводный участок – водохранилище на реке Муштафа (4,5 км на северо-запад от н.п. Кумляк).

Предмет аукциона - право на заключение договора пользования рыбоводным участком для осуществления пастбищной аквакультуры на территории Челябинской области.

Границы рыбоводного участка (границы определены в системе WGS-84) от т. 1 до т. 2 по береговой линии; от т. 2 до т. 3 по береговой линии; от т. 3 до т. 1 по береговой линии.

Географические координаты:

1. 54°22'36" с.ш.; 60°13'57" в.д.;
2. 54°22'18" с.ш.; 60°14'14" в.д.;

3. 54°22'12" с.ш.; 60°13'37" в.д..

Местоположение – Уйский муниципальный район Челябинской области.

Площадь – 36,0 га.

Вид водопользования – совместное водопользование без забора (изъятия) водных ресурсов из водного объекта.

Начальная цена лота – 11 520 рублей.

Шаг аукциона – 576 рублей.

Размер задатка – 4 608 рублей.

Предмет договора - предоставление в пользование рыбоводного участка, расположенного на территории Челябинской области для осуществления пастбищной аквакультуры.

Срок договора – 25 лет.

Видовой состав объектов аквакультуры, подлежащих разведению и (или) содержанию, выращиванию, а также выпуску в водный объект и изъятию из водного объекта в границах рыбоводного участка:

- Сиг (*Coregonus lavaretus*);
- Муксун (*Coregonus muksun*);
- Пелядь (*Coregonus peled*);
- Рипус (*Coregonus albula*);
- Гибриды сиговых рыб;
- Сазан, карп (*Cyprinus carpio*);
- Амур белый (*Stenopharyngodon idella*);
- Толстолобик белый (*Hypophthalmichthys molitrix*);
- Толстолобик пестрый (*Aristichthys nobilis*);
- Толстолобики гибридные;
- Лещ (*Abramis brama*);
- Щука обыкновенная (*Esox lucius*);
- Налим (*Lota lota*).

В границах рыбоводного участка аквакультура может осуществляться как в отношении одного, так и нескольких видов объектов аквакультуры.

Минимальный ежегодный объем, подлежащий выпуску в водный объект в границах рыбоводного участка объектов аквакультуры, выращиваемых при осуществлении пастбищной аквакультуры не устанавливается.

Минимальный ежегодный объем объектов аквакультуры, выращиваемых при осуществлении пастбищной аквакультуры, подлежащих изъятию из водного объекта в границах рыбоводного участка (минимальный ежегодный объем изъятия объектов пастбищной аквакультуры):

0,9 т/год.

Минимальный ежегодный объем подлежащих разведению и (или) содержанию, выращиванию объектов пастбищной аквакультуры исходя из величины минимального ежегодного объема изъятия объектов пастбищной аквакультуры и продолжительности периода (цикла) выращивания – не более 4-х лет, определен исходя из следующих соотношений:

а) с даты заключения договора пользования рыбоводным участком до половины первого периода (цикла) выращивания минимальный ежегодный объем выращивания объектов аквакультуры принимается равным нулю,

б) со второй половины первого периода (цикла) выращивания до конца первого периода (цикла) выращивания минимальный ежегодный объем выращивания объектов

аквакультуры принимается равным 50 % от минимального ежегодного объема изъятия объектов пастбищной аквакультуры,

в) с начала второго периода (цикла) выращивания до окончания действия договора пользования рыбоводным участком минимальный ежегодный объем выращивания объектов аквакультуры принимается равным 100 % от минимального ежегодного объема изъятия объектов пастбищной аквакультуры.

Ограничения, связанные с использованием рыбоводного участка – устанавливаются в соответствии с законодательством Российской Федерации.

Схема рыбоводного участка с указанием границ – приложение № 3 к документации о проведении аукциона.

ЛОТ № 4 Ч. Рыбоводный участок – водохранилище на логу Бутобай 3,5 км восточнее н.п. Октябрьский.

Предмет аукциона - право на заключение договора пользования рыбоводным участком для осуществления пастбищной аквакультуры на территории Челябинской области.

Границы рыбоводного участка (границы определены в системе WGS-84) от т. 1 до т. 2 по береговой линии; от т. 2 до т. 3 по береговой линии; от т. 3 до т. 4 по береговой линии, от т.4 до т. 1 по береговой линии.

Географические координаты:

1. 52°49'10" с.ш.; 59°09'19" в.д.;
2. 52°48'56" с.ш.; 59°09'33" в.д.;
3. 52°48'48" с.ш.; 59°09'33" в.д.;
4. 52°48'40" с.ш.; 59°08'39" в.д..

Местоположение – Кизильский муниципальный район Челябинской области.

Площадь – 180 га.

Вид водопользования – совместное водопользование без изъятия водных ресурсов из водных объектов.

Начальная цена лота – 57 600 рублей.

Шаг аукциона – 2 880 рублей.

Размер задатка – 23 040 рублей.

Предмет договора - предоставление в пользование рыбоводного участка, расположенного на территории Челябинской области для осуществления пастбищной аквакультуры.

Срок договора – 25 лет.

Видовой состав объектов аквакультуры, подлежащих разведению и (или) содержанию, выращиванию, а также выпуску в водный объект и изъятию из водного объекта в границах рыбоводного участка:

- Сиг (*Coregonus lavaretus*);
- Муксун (*Coregonus muksun*);
- Пелядь (*Coregonus peled*);
- Рипус (*Coregonus albula*);
- Гибриды сиговых рыб;
- Сазан, карп (*Cyprinus carpio*);
- Амур белый (*Stenopharyngodon idella*);
- Толстолобик белый (*Hypophthalmichthys molitrix*);
- Толстолобик пестрый (*Aristichthys nobilis*);

- Толстолобики гибридные;
- Лещ (*Abramis brama*);
- Щука обыкновенная (*Esox lucius*);
- Налим (*Lota lota*).

В границах рыбоводного участка аквакультура может осуществляться как в отношении одного, так и нескольких видов объектов аквакультуры.

Минимальный ежегодный объем, подлежащий выпуску в водный объект в границах рыбоводного участка объектов аквакультуры, выращиваемых при осуществлении пастбищной аквакультуры не устанавливается.

Минимальный ежегодный объем объектов аквакультуры, выращиваемых при осуществлении пастбищной аквакультуры, подлежащих изъятию из водного объекта в границах рыбоводного участка (минимальный ежегодный объем изъятия объектов пастбищной аквакультуры):

4,5 т/год.

Минимальный ежегодный объем подлежащих разведению и (или) содержанию, выращиванию объектов пастбищной аквакультуры исходя из величины минимального ежегодного объема изъятия объектов пастбищной аквакультуры и продолжительности периода (цикла) выращивания – не более 4-х лет, определен исходя из следующих соотношений:

а) с даты заключения договора пользования рыбоводным участком до половины первого периода (цикла) выращивания минимальный ежегодный объем выращивания объектов аквакультуры принимается равным нулю,

б) со второй половины первого периода (цикла) выращивания до конца первого периода (цикла) выращивания минимальный ежегодный объем выращивания объектов аквакультуры принимается равным 50 % от минимального ежегодного объема изъятия объектов пастбищной аквакультуры,

в) с начала второго периода (цикла) выращивания до окончания действия договора пользования рыбоводным участком минимальный ежегодный объем выращивания объектов аквакультуры принимается равным 100 % от минимального ежегодного объема изъятия объектов пастбищной аквакультуры.

Ограничения, связанные с использованием рыбоводного участка – устанавливаются в соответствии с законодательством Российской Федерации.

Схема рыбоводного участка с указанием границ – приложение № 4 к документации о проведении аукциона.

ЛОТ № 5 Ч. Рыбоводный участок – водохранилище на реке Казенщина (н.п. Браиловский).

Предмет аукциона - право на заключение договора пользования рыбоводным участком для осуществления пастбищной аквакультуры на территории Челябинской области.

Границы рыбоводного участка (границы определены в системе WGS-84) от т. 1 до т. 2 по береговой линии; от т. 2 до т. 3 по береговой линии; от т. 3 до т. 1 по береговой линии.

Географические координаты:

1. 53°01'38" с.ш.; 59°20'56" в.д.;
2. 53°01'05" с.ш.; 59°19'35" в.д.;

3. 53°01'23" с.ш.; 59°20'10" в.д..

Местоположение – Кизильский муниципальный район Челябинской области.

Площадь – 65,0 га.

Вид водопользования – совместное водопользование без изъятия водных ресурсов из водных объектов.

Начальная цена лота – 20 800 рублей.

Шаг аукциона – 1 040 рублей.

Размер задатка – 8 320 рублей.

Предмет договора - предоставление в пользование рыбоводного участка, расположенного на территории Челябинской области для осуществления пастбищной аквакультуры.

Срок договора – 25 лет.

Видовой состав объектов аквакультуры, подлежащих разведению и (или) содержанию, выращиванию, а также выпуску в водный объект и изъятию из водного объекта в границах рыбоводного участка:

- Сиг (*Coregonus lavaretus*);
- Муксун (*Coregonus muksun*);
- Пелядь (*Coregonus peled*);
- Рипус (*Coregonus albula*);
- Гибриды сиговых рыб;
- Сазан, карп (*Cyprinus carpio*);
- Амур белый (*Stenopharyngodon idella*);
- Толстолобик белый (*Hypophthalmichthys molitrix*);
- Толстолобик пестрый (*Aristichthys nobilis*);
- Толстолобики гибридные;
- Лещ (*Abramis brama*);
- Щука обыкновенная (*Esox lucius*);
- Налим (*Lota lota*).

В границах рыбоводного участка аквакультура может осуществляться как в отношении одного, так и нескольких видов объектов аквакультуры.

Минимальный ежегодный объем, подлежащий выпуску в водный объект в границах рыбоводного участка объектов аквакультуры, выращиваемых при осуществлении пастбищной аквакультуры не устанавливается.

Минимальный ежегодный объем объектов аквакультуры, выращиваемых при осуществлении пастбищной аквакультуры, подлежащих изъятию из водного объекта в границах рыбоводного участка (минимальный ежегодный объем изъятия объектов пастбищной аквакультуры):

1,625 т/год.

Минимальный ежегодный объем подлежащих разведению и (или) содержанию, выращиванию объектов пастбищной аквакультуры исходя из величины минимального ежегодного объема изъятия объектов пастбищной аквакультуры и продолжительности периода (цикла) выращивания – не более 4-х лет, определен исходя из следующих соотношений:

а) с даты заключения договора пользования рыбоводным участком до половины первого периода (цикла) выращивания минимальный ежегодный объем выращивания объектов аквакультуры принимается равным нулю,

б) со второй половины первого периода (цикла) выращивания до конца первого периода (цикла) выращивания минимальный ежегодный объем выращивания объектов

аквакультуры принимается равным 50 % от минимального ежегодного объема изъятия объектов пастбищной аквакультуры,

в) с начала второго периода (цикла) выращивания до окончания действия договора пользования рыбоводным участком минимальный ежегодный объем выращивания объектов аквакультуры принимается равным 100 % от минимального ежегодного объема изъятия объектов пастбищной аквакультуры.

Ограничения, связанные с использованием рыбоводного участка – устанавливаются в соответствии с законодательством Российской Федерации.

Схема рыбоводного участка с указанием границ – приложение № 5 к документации о проведении аукциона.

ЛОТ № 6 Ч. Рыбоводный участок – водохранилище на реке Куликовка.

Предмет аукциона - право на заключение договора пользования рыбоводным участком для осуществления пастбищной аквакультуры на территории Челябинской области.

Границы рыбоводного участка (границы определены в системе WGS-84) от т. 1 до т. 2 по береговой линии; от т. 2 до т. 3 по береговой линии; от т. 3 до т. 4 по береговой линии, от т. 4 до т. 1 по береговой линии.

Географические координаты:

1. 52°56'28" с.ш.; 59°37'29" в.д.;
2. 52°56'15" с.ш.; 59°37'12" в.д.;
3. 52°56'11" с.ш.; 59°37'08" в.д.;
4. 52°56'00" с.ш.; 59°36'30" в.д..

Местоположение – Кизильский муниципальный район Челябинской области.

Площадь – 42 га.

Вид водопользования – совместное водопользование без изъятия водных ресурсов из водных объектов.

Начальная цена лота – 13 440 рублей.

Шаг аукциона – 672 рублей.

Размер задатка – 5 376 рублей.

Предмет договора - предоставление в пользование рыбоводного участка, расположенного на территории Челябинской области для осуществления пастбищной аквакультуры.

Срок договора – 25 лет.

Видовой состав объектов аквакультуры, подлежащих разведению и (или) содержанию, выращиванию, а также выпуску в водный объект и изъятию из водного объекта в границах рыбоводного участка:

- Сиг (*Coregonus lavaretus*);
- Муксун (*Coregonus muksun*);
- Пелядь (*Coregonus peled*);
- Рипус (*Coregonus albula*);
- Гибриды сиговых рыб;
- Сазан, карп (*Cyprinus carpio*);
- Амур белый (*Stenopharyngodon idella*);
- Толстолобик белый (*Hypophthalmichthys molitrix*);
- Толстолобик пестрый (*Aristichthys nobilis*);
- Толстолобики гибридные;

- Лещ (*Abramis brama*);
- Щука обыкновенная (*Esox lucius*);
- Налим (*Lota lota*).

В границах рыбоводного участка аквакультура может осуществляться как в отношении одного, так и нескольких видов объектов аквакультуры.

Минимальный ежегодный объем, подлежащий выпуску в водный объект в границах рыбоводного участка объектов аквакультуры, выращиваемых при осуществлении пастбищной аквакультуры не устанавливается.

Минимальный ежегодный объем объектов аквакультуры, выращиваемых при осуществлении пастбищной аквакультуры, подлежащих изъятию из водного объекта в границах рыбоводного участка (минимальный ежегодный объем изъятия объектов пастбищной аквакультуры):

1,05 т/год.

Минимальный ежегодный объем подлежащих разведению и (или) содержанию, выращиванию объектов пастбищной аквакультуры исходя из величины минимального ежегодного объема изъятия объектов пастбищной аквакультуры и продолжительности периода (цикла) выращивания – не более 4-х лет, определен исходя из следующих соотношений:

а) с даты заключения договора пользования рыбоводным участком до половины первого периода (цикла) выращивания минимальный ежегодный объем выращивания объектов аквакультуры принимается равным нулю,

б) со второй половины первого периода (цикла) выращивания до конца первого периода (цикла) выращивания минимальный ежегодный объем выращивания объектов аквакультуры принимается равным 50 % от минимального ежегодного объема изъятия объектов пастбищной аквакультуры,

в) с начала второго периода (цикла) выращивания до окончания действия договора пользования рыбоводным участком минимальный ежегодный объем выращивания объектов аквакультуры принимается равным 100 % от минимального ежегодного объема изъятия объектов пастбищной аквакультуры.

Ограничения, связанные с использованием рыбоводного участка – устанавливаются в соответствии с законодательством Российской Федерации.

Схема рыбоводного участка с указанием границ – приложение № 6 к документации о проведении аукциона.

ЛОТ № 7 Ч. Рыбоводный участок – водохранилище на реке Сухая Амамбайка.

Предмет аукциона - право на заключение договора пользования рыбоводным участком для осуществления пастбищной аквакультуры на территории Челябинской области.

Границы рыбоводного участка (границы определены в системе WGS-84) от т. 1 до т. 2 по береговой линии; от т. 2 до т. 3 по береговой линии; от т. 3 до т. 4 по береговой линии, от т. 4 до т. 5 по береговой линии, от т. 5 до т. 6 по береговой линии, от т. 6 до т. 1 по береговой линии.

Географические координаты:

1. 52°47'37" с.ш.; 59°33'57" в.д.;
2. 52°47'18" с.ш.; 59°33'52" в.д.;
3. 52°47'05" с.ш.; 59°33'44" в.д.;

4. 52°47'00" с.ш.; 59°33'39" в.д.;

5. 52°46'57" с.ш.; 59°33'15" в.д.;

6. 52°47'06" с.ш.; 59°33'24" в.д..

Местоположение – Кизильский муниципальный район Челябинской области.

Площадь – 55 га.

Вид водопользования – совместное водопользование без изъятия водных ресурсов из водных объектов.

Начальная цена лота – 17 600 рублей.

Шаг аукциона – 880 рублей.

Размер задатка – 7 040 рублей.

Предмет договора - предоставление в пользование рыбоводного участка, расположенного на территории Челябинской области для осуществления пастбищной аквакультуры.

Срок договора – 25 лет.

Видовой состав объектов аквакультуры, подлежащих разведению и (или) содержанию, выращиванию, а также выпуску в водный объект и изъятию из водного объекта в границах рыбоводного участка:

- Сиг (*Coregonus lavaretus*);
- Муксун (*Coregonus muksun*);
- Пелядь (*Coregonus peled*);
- Рипус (*Coregonus albula*);
- Гибриды сиговых рыб;
- Сазан, карп (*Cyprinus carpio*);
- Амур белый (*Stenopharyngodon idella*);
- Толстолобик белый (*Hypophthalmichthys molitrix*);
- Толстолобик пестрый (*Aristichthys nobilis*);
- Толстолобики гибридные;
- Лещ (*Abramis brama*);
- Щука обыкновенная (*Esox lucius*);
- Налим (*Lota lota*).

В границах рыбоводного участка аквакультура может осуществляться как в отношении одного, так и нескольких видов объектов аквакультуры.

Минимальный ежегодный объем, подлежащий выпуску в водный объект в границах рыбоводного участка объектов аквакультуры, выращиваемых при осуществлении пастбищной аквакультуры не устанавливается.

Минимальный ежегодный объем объектов аквакультуры, выращиваемых при осуществлении пастбищной аквакультуры, подлежащих изъятию из водного объекта в границах рыбоводного участка (минимальный ежегодный объем изъятия объектов пастбищной аквакультуры):

1,375 т/год.

Минимальный ежегодный объем подлежащих разведению и (или) содержанию, выращиванию объектов пастбищной аквакультуры исходя из величины минимального ежегодного объема изъятия объектов пастбищной аквакультуры и продолжительности периода (цикла) выращивания – не более 4-х лет, определен исходя из следующих соотношений:

а) с даты заключения договора пользования рыбоводным участком до половины первого периода (цикла) выращивания минимальный ежегодный объем выращивания объектов аквакультуры принимается равным нулю,

б) со второй половины первого периода (цикла) выращивания до конца первого периода (цикла) выращивания минимальный ежегодный объем выращивания объектов аквакультуры принимается равным 50 % от минимального ежегодного объема изъятия объектов пастбищной аквакультуры,

в) с начала второго периода (цикла) выращивания до окончания действия договора пользования рыбоводным участком минимальный ежегодный объем выращивания объектов аквакультуры принимается равным 100 % от минимального ежегодного объема изъятия объектов пастбищной аквакультуры.

Ограничения, связанные с использованием рыбоводного участка – устанавливаются в соответствии с законодательством Российской Федерации.

Схема рыбоводного участка с указанием границ – приложение № 7 к документации о проведении аукциона.

ЛОТ № 8 Ч. Рыбоводный участок – озеро Малые Касли.

Предмет аукциона - право на заключение договора пользования рыбоводным участком для осуществления пастбищной аквакультуры на территории Челябинской области.

Границы рыбоводного участка (границы определены в системе WGS-84) от т. 1 до т. 2 по береговой линии; от т. 2 до т. 3 по береговой линии; от т. 3 до т. 4 по береговой линии, от т. 4 до т. 5 по береговой линии, от т. 5 до т. 6 по береговой линии, от т. 6 до т. 1 по береговой линии.

Географические координаты:

1. 55°52'44" с.ш.; 60°46'59" в.д.;
2. 55°51'56" с.ш.; 60°46'48" в.д.;
3. 55°52'24" с.ш.; 60°47'31" в.д.;
4. 55°52'07" с.ш.; 60°48'27" в.д.;
5. 55°51'32" с.ш.; 60°46'54" в.д.;
6. 55°52'18" с.ш.; 60°46'15" в.д..

Местоположение – Каслинский муниципальный район Челябинской области.

Площадь – 450 га.

Вид водопользования – совместное водопользование.

Начальная цена лота – 144 000 рублей.

Шаг аукциона – 7 200 рублей.

Размер задатка – 57 600 рублей.

Предмет договора - предоставление в пользование рыбоводного участка, расположенного на территории Челябинской области для осуществления пастбищной аквакультуры.

Срок договора – 25 лет.

Видовой состав объектов аквакультуры, подлежащих разведению и (или) содержанию, выращиванию, а также выпуску в водный объект и изъятию из водного объекта в границах рыбоводного участка:

- Сиг (*Coregonus lavaretus*);
- Муксун (*Coregonus muksun*);
- Пелядь (*Coregonus peled*);
- Рипус (*Coregonus albula*);
- Гибриды сиговых рыб;
- Сазан, карп (*Cyprinus carpio*);

- Амур белый (*Stenopharyngodon idella*);
- Толстолобик белый (*Hypophthalmichthys molitrix*);
- Толстолобик пестрый (*Aristichthys nobilis*);
- Толстолобики гибридные;
- Лещ (*Abramis brama*);
- Щука обыкновенная (*Esox lucius*);
- Налим (*Lota lota*).

В границах рыбоводного участка аквакультура может осуществляться как в отношении одного, так и нескольких видов объектов аквакультуры.

Минимальный ежегодный объем, подлежащий выпуску в водный объект в границах рыбоводного участка объектов аквакультуры, выращиваемых при осуществлении пастбищной аквакультуры не устанавливается.

Минимальный ежегодный объем объектов аквакультуры, выращиваемых при осуществлении пастбищной аквакультуры, подлежащих изъятию из водного объекта в границах рыбоводного участка (минимальный ежегодный объем изъятия объектов пастбищной аквакультуры):

11,25 т/год.

Минимальный ежегодный объем подлежащих разведению и (или) содержанию, выращиванию объектов пастбищной аквакультуры исходя из величины минимального ежегодного объема изъятия объектов пастбищной аквакультуры и продолжительности периода (цикла) выращивания – не более 4-х лет, определен исходя из следующих соотношений:

а) с даты заключения договора пользования рыбоводным участком до половины первого периода (цикла) выращивания минимальный ежегодный объем выращивания объектов аквакультуры принимается равным нулю,

б) со второй половины первого периода (цикла) выращивания до конца первого периода (цикла) выращивания минимальный ежегодный объем выращивания объектов аквакультуры принимается равным 50 % от минимального ежегодного объема изъятия объектов пастбищной аквакультуры,

в) с начала второго периода (цикла) выращивания до окончания действия договора пользования рыбоводным участком минимальный ежегодный объем выращивания объектов аквакультуры принимается равным 100 % от минимального ежегодного объема изъятия объектов пастбищной аквакультуры.

Ограничения, связанные с использованием рыбоводного участка – устанавливаются в соответствии с законодательством Российской Федерации.

Схема рыбоводного участка с указанием границ – приложение № 8 к документации о проведении аукциона.

ЛОТ № 9 Ч. Рыбоводный участок – озеро Юлаш.

Предмет аукциона - право на заключение договора пользования рыбоводным участком для осуществления пастбищной аквакультуры на территории Челябинской области.

Границы рыбоводного участка (границы определены в системе WGS-84) от т. 1 до т. 2 по береговой линии; от т. 2 до т. 3 по береговой линии; от т. 3 до т. 1 по береговой линии.

Географические координаты:

1. 56°19'45" с.ш.; 61°24'27" в.д.;

2. 56°18'18" с.ш.; 61°24'57" в.д.;

3. 56°19'09" с.ш.; 61°24'02" в.д..

Местоположение – Каслинский муниципальный район Челябинской области.

Площадь – 520 га.

Вид водопользования – совместное водопользование.

Начальная цена лота – 166 400 рублей.

Шаг аукциона – 8 320 рублей.

Размер задатка – 66 560 рублей.

Предмет договора - предоставление в пользование рыбоводного участка, расположенного на территории Челябинской области для осуществления пастбищной аквакультуры.

Срок договора – 25 лет.

Видовой состав объектов аквакультуры, подлежащих разведению и (или) содержанию, выращиванию, а также выпуску в водный объект и изъятию из водного объекта в границах рыбоводного участка:

- Сиг (*Coregonus lavaretus*);
- Муксун (*Coregonus muksun*);
- Пелядь (*Coregonus peled*);
- Рипус (*Coregonus albula*);
- Гибриды сиговых рыб;
- Сазан, карп (*Cyprinus carpio*);
- Амур белый (*Stenopharyngodon idella*);
- Толстолобик белый (*Hypophthalmichthys molitrix*);
- Толстолобик пестрый (*Aristichthys nobilis*);
- Толстолобики гибридные;
- Лещ (*Abramis brama*);
- Щука обыкновенная (*Esox lucius*);
- Налим (*Lota lota*).

В границах рыбоводного участка аквакультура может осуществляться как в отношении одного, так и нескольких видов объектов аквакультуры.

Минимальный ежегодный объем, подлежащий выпуску в водный объект в границах рыбоводного участка объектов аквакультуры, выращиваемых при осуществлении пастбищной аквакультуры не устанавливается.

Минимальный ежегодный объем объектов аквакультуры, выращиваемых при осуществлении пастбищной аквакультуры, подлежащих изъятию из водного объекта в границах рыбоводного участка (минимальный ежегодный объем изъятия объектов пастбищной аквакультуры):

13 т/год.

Минимальный ежегодный объем подлежащих разведению и (или) содержанию, выращиванию объектов пастбищной аквакультуры исходя из величины минимального ежегодного объема изъятия объектов пастбищной аквакультуры и продолжительности периода (цикла) выращивания – не более 4-х лет, определен исходя из следующих соотношений:

а) с даты заключения договора пользования рыбоводным участком до половины первого периода (цикла) выращивания минимальный ежегодный объем выращивания объектов аквакультуры принимается равным нулю,

б) со второй половины первого периода (цикла) выращивания до конца первого периода (цикла) выращивания минимальный ежегодный объем выращивания объектов

аквакультуры принимается равным 50 % от минимального ежегодного объема изъятия объектов пастбищной аквакультуры,

в) с начала второго периода (цикла) выращивания до окончания действия договора пользования рыбоводным участком минимальный ежегодный объем выращивания объектов аквакультуры принимается равным 100 % от минимального ежегодного объема изъятия объектов пастбищной аквакультуры.

Ограничения, связанные с использованием рыбоводного участка – устанавливаются в соответствии с законодательством Российской Федерации.

Схема рыбоводного участка с указанием границ – приложение № 9 к документации о проведении аукциона.

ЛОТ № 10 Ч. Рыбоводный участок – озеро Треустан.

Предмет аукциона - право на заключение договора пользования рыбоводным участком для осуществления пастбищной аквакультуры на территории Челябинской области.

Границы рыбоводного участка (границы определены в системе WGS-84) от т. 1 до т. 2 по береговой линии; от т. 2 до т. 3 по береговой линии; от т. 3 до т. 4 по береговой линии, от т. 4 до т. 1 по береговой линии.

Географические координаты:

1. 55°06'50" с.ш.; 62°00'29" в.д.;
2. 55°04'05" с.ш.; 62°05'07" в.д.;
3. 55°01'45" с.ш.; 62°01'09" в.д.;
4. 55°05'05" с.ш.; 61°58'08" в.д..

Местоположение – Красноармейский муниципальный район Челябинской области.

Площадь – 2340 га.

Вид водопользования – совместное водопользование.

Начальная цена лота – 748 800 рублей.

Шаг аукциона – 37 440 рублей.

Размер задатка – 299 520 рублей.

Предмет договора - предоставление в пользование рыбоводного участка, расположенного на территории Челябинской области для осуществления пастбищной аквакультуры.

Срок договора – 25 лет.

Видовой состав объектов аквакультуры, подлежащих разведению и (или) содержанию, выращиванию, а также выпуску в водный объект и изъятию из водного объекта в границах рыбоводного участка:

- Сиг (*Coregonus lavaretus*);
- Муксун (*Coregonus muksun*);
- Пелядь (*Coregonus peled*);
- Рипус (*Coregonus albula*);
- Гибриды сиговых рыб;
- Сазан, карп (*Cyprinus carpio*);
- Амур белый (*Stenopharyngodon idella*);
- Толстолобик белый (*Hypophthalmichthys molitrix*);
- Толстолобик пестрый (*Aristichthys nobilis*);
- Толстолобики гибридные;
- Лещ (*Abramis brama*);

– Щука обыкновенная (*Esox lucius*);

– Налим (*Lota lota*).

В границах рыбоводного участка аквакультура может осуществляться как в отношении одного, так и нескольких видов объектов аквакультуры.

Минимальный ежегодный объем, подлежащий выпуску в водный объект в границах рыбоводного участка объектов аквакультуры, выращиваемых при осуществлении пастбищной аквакультуры не устанавливается.

Минимальный ежегодный объем объектов аквакультуры, выращиваемых при осуществлении пастбищной аквакультуры, подлежащих изъятию из водного объекта в границах рыбоводного участка (минимальный ежегодный объем изъятия объектов пастбищной аквакультуры):

58,5 т/год.

Минимальный ежегодный объем подлежащих разведению и (или) содержанию, выращиванию объектов пастбищной аквакультуры исходя из величины минимального ежегодного объема изъятия объектов пастбищной аквакультуры и продолжительности периода (цикла) выращивания – не более 4-х лет, определен исходя из следующих соотношений:

а) с даты заключения договора пользования рыбоводным участком до половины первого периода (цикла) выращивания минимальный ежегодный объем выращивания объектов аквакультуры принимается равным нулю,

б) со второй половины первого периода (цикла) выращивания до конца первого периода (цикла) выращивания минимальный ежегодный объем выращивания объектов аквакультуры принимается равным 50 % от минимального ежегодного объема изъятия объектов пастбищной аквакультуры,

в) с начала второго периода (цикла) выращивания до окончания действия договора пользования рыбоводным участком минимальный ежегодный объем выращивания объектов аквакультуры принимается равным 100 % от минимального ежегодного объема изъятия объектов пастбищной аквакультуры.

Ограничения, связанные с использованием рыбоводного участка – устанавливаются в соответствии с законодательством Российской Федерации.

Схема рыбоводного участка с указанием границ – приложение № 10 к документации о проведении аукциона.

ЛОТ № 11 Ч. Рыбоводный участок – озеро Кунтуды.

Предмет аукциона - право на заключение договора пользования рыбоводным участком для осуществления пастбищной аквакультуры на территории Челябинской области.

Границы рыбоводного участка (границы определены в системе WGS-84) от т. 1 до т. 2 по береговой линии; от т. 2 до т. 3 по береговой линии; от т. 3 до т. 1 по береговой линии.

Географические координаты:

1. 55°47'19" с.ш.; 61°40'12" в.д.;

2. 55°47'16" с.ш.; 61°42'05" в.д.;

3. 55°46'08" с.ш.; 61°40'20" в.д..

Местоположение – Кунашакский муниципальный район Челябинской области.

Площадь – 514 га.

Вид водопользования – совместное водопользование.

Начальная цена лота – 164 480 рублей.

Шаг аукциона – 8 224 рублей.

Размер задатка – 65 792 рублей.

Предмет договора - предоставление в пользование рыбоводного участка, расположенного на территории Челябинской области для осуществления пастбищной аквакультуры.

Срок договора – 25 лет.

Видовой состав объектов аквакультуры, подлежащих разведению и (или) содержанию, выращиванию, а также выпуску в водный объект и изъятию из водного объекта в границах рыбоводного участка:

- Сиг (*Coregonus lavaretus*);
- Муксун (*Coregonus muksun*);
- Пелядь (*Coregonus peled*);
- Рипус (*Coregonus albula*);
- Гибриды сиговых рыб;
- Сазан, карп (*Cyprinus carpio*);
- Амур белый (*Stenopharyngodon idella*);
- Толстолобик белый (*Hypophthalmichthys molitrix*);
- Толстолобик пестрый (*Aristichthys nobilis*);
- Толстолобики гибридные;
- Лещ (*Abramis brama*);
- Щука обыкновенная (*Esox lucius*);
- Налим (*Lota lota*).

В границах рыбоводного участка аквакультура может осуществляться как в отношении одного, так и нескольких видов объектов аквакультуры.

Минимальный ежегодный объем, подлежащий выпуску в водный объект в границах рыбоводного участка объектов аквакультуры, выращиваемых при осуществлении пастбищной аквакультуры не устанавливается.

Минимальный ежегодный объем объектов аквакультуры, выращиваемых при осуществлении пастбищной аквакультуры, подлежащих изъятию из водного объекта в границах рыбоводного участка (минимальный ежегодный объем изъятия объектов пастбищной аквакультуры):

12,85 т/год.

Минимальный ежегодный объем подлежащих разведению и (или) содержанию, выращиванию объектов пастбищной аквакультуры исходя из величины минимального ежегодного объема изъятия объектов пастбищной аквакультуры и продолжительности периода (цикла) выращивания – не более 4-х лет, определен исходя из следующих соотношений:

а) с даты заключения договора пользования рыбоводным участком до половины первого периода (цикла) выращивания минимальный ежегодный объем выращивания объектов аквакультуры принимается равным нулю,

б) со второй половины первого периода (цикла) выращивания до конца первого периода (цикла) выращивания минимальный ежегодный объем выращивания объектов аквакультуры принимается равным 50 % от минимального ежегодного объема изъятия объектов пастбищной аквакультуры,

в) с начала второго периода (цикла) выращивания до окончания действия договора пользования рыбоводным участком минимальный ежегодный объем выращивания

объектов аквакультуры принимается равным 100 % от минимального ежегодного объема изъятия объектов пастбищной аквакультуры.

Ограничения, связанные с использованием рыбоводного участка – устанавливаются в соответствии с законодательством Российской Федерации.

Схема рыбоводного участка с указанием границ – приложение № 11 к документации о проведении аукциона.

ЛОТ № 12 Ч. Рыбоводный участок – озеро Куракли-Маян.

Предмет аукциона - право на заключение договора пользования рыбоводным участком для осуществления пастбищной аквакультуры на территории Челябинской области.

Границы рыбоводного участка (границы определены в системе WGS-84) от т. 1 до т. 2 по береговой линии; от т. 2 до т. 3 по береговой линии; от т. 3 до т. 1 по береговой линии.

Географические координаты:

1. 56°04'30" с.ш.; 61°56'55" в.д.;
2. 56°02'35" с.ш.; 61°54'52" в.д.;
3. 56°02'47" с.ш.; 61°54'23" в.д..

Местоположение – Кунашакский муниципальный район Челябинской области.

Площадь – 1690 га.

Вид водопользования – совместное водопользование.

Начальная цена лота – 540 800 рублей.

Шаг аукциона – 27 040 рублей.

Размер задатка – 216 320 рублей.

Предмет договора - предоставление в пользование рыбоводного участка, расположенного на территории Челябинской области для осуществления пастбищной аквакультуры.

Срок договора – 25 лет.

Видовой состав объектов аквакультуры, подлежащих разведению и (или) содержанию, выращиванию, а также выпуску в водный объект и изъятию из водного объекта в границах рыбоводного участка:

- Сиг (*Coregonus lavaretus*);
- Муксун (*Coregonus muksun*);
- Пелядь (*Coregonus peled*);
- Рипус (*Coregonus albula*);
- Гибриды сиговых рыб;
- Сазан, карп (*Cyprinus carpio*);
- Амур белый (*Stenopharyngodon idella*);
- Толстолобик белый (*Hypophthalmichthys molitrix*);
- Толстолобик пестрый (*Aristichthys nobilis*);
- Толстолобики гибридные;
- Лещ (*Abramis brama*);
- Щука обыкновенная (*Esox lucius*);
- Налим (*Lota lota*).

В границах рыбоводного участка аквакультура может осуществляться как в отношении одного, так и нескольких видов объектов аквакультуры.

Минимальный ежегодный объем, подлежащий выпуску в водный объект в границах рыбоводного участка объектов аквакультуры, выращиваемых при осуществлении пастбищной аквакультуры не устанавливается.

Минимальный ежегодный объем объектов аквакультуры, выращиваемых при осуществлении пастбищной аквакультуры, подлежащих изъятию из водного объекта в границах рыбоводного участка (минимальный ежегодный объем изъятия объектов пастбищной аквакультуры):

42,25 т/год.

Минимальный ежегодный объем подлежащих разведению и (или) содержанию, выращиванию объектов пастбищной аквакультуры исходя из величины минимального ежегодного объема изъятия объектов пастбищной аквакультуры и продолжительности периода (цикла) выращивания – не более 4-х лет, определен исходя из следующих соотношений:

а) с даты заключения договора пользования рыбоводным участком до половины первого периода (цикла) выращивания минимальный ежегодный объем выращивания объектов аквакультуры принимается равным нулю,

б) со второй половины первого периода (цикла) выращивания до конца первого периода (цикла) выращивания минимальный ежегодный объем выращивания объектов аквакультуры принимается равным 50 % от минимального ежегодного объема изъятия объектов пастбищной аквакультуры,

в) с начала второго периода (цикла) выращивания до окончания действия договора пользования рыбоводным участком минимальный ежегодный объем выращивания объектов аквакультуры принимается равным 100 % от минимального ежегодного объема изъятия объектов пастбищной аквакультуры.

Ограничения, связанные с использованием рыбоводного участка – устанавливаются в соответствии с законодательством Российской Федерации.

Схема рыбоводного участка с указанием границ – приложение № 12 к документации о проведении аукциона.

ЛОТ № 13 Ч. Рыбоводный участок – озеро Куяш (н.п. Большой Куяш).

Предмет аукциона - право на заключение договора пользования рыбоводным участком для осуществления пастбищной аквакультуры на территории Челябинской области.

Границы рыбоводного участка (границы определены в системе WGS-84) от т. 1 до т. 2 по береговой линии; от т. 2 до т. 3 по береговой линии; от т. 3 до т. 1.

Географические координаты:

1. 55°51'07" с.ш.; 61°06'48" в.д.;

2. 55°49'46" с.ш.; 61°09'27" в.д.;

3. 55°49'24" с.ш.; 61°06'46" в.д..

Местоположение – Кунашакский муниципальный район Челябинской области.

Площадь – 1210 га.

Вид водопользования – совместное водопользование.

Начальная цена лота – 387 200 рублей.

Шаг аукциона – 19 360 рублей.

Размер задатка – 154 880 рублей.

Предмет договора - предоставление в пользование рыбоводного участка, расположенного на территории Челябинской области для осуществления пастбищной аквакультуры.

Срок договора – 25 лет.

Видовой состав объектов аквакультуры, подлежащих разведению и (или) содержанию, выращиванию, а также выпуску в водный объект и изъятию из водного объекта в границах рыбоводного участка:

- Сиг (*Coregonus lavaretus*);
- Муксун (*Coregonus muksun*);
- Пелядь (*Coregonus peled*);
- Рипус (*Coregonus albula*);
- Гибриды сиговых рыб;
- Сазан, карп (*Cyprinus carpio*);
- Амур белый (*Stenopharyngodon idella*);
- Толстолобик белый (*Hypophthalmichthys molitrix*);
- Толстолобик пестрый (*Aristichthys nobilis*);
- Толстолобики гибридные;
- Лещ (*Abramis brama*);
- Щука обыкновенная (*Esox lucius*);
- Налим (*Lota lota*).

В границах рыбоводного участка аквакультура может осуществляться как в отношении одного, так и нескольких видов объектов аквакультуры.

Минимальный ежегодный объем, подлежащий выпуску в водный объект в границах рыбоводного участка объектов аквакультуры, выращиваемых при осуществлении пастбищной аквакультуры не устанавливается.

Минимальный ежегодный объем объектов аквакультуры, выращиваемых при осуществлении пастбищной аквакультуры, подлежащих изъятию из водного объекта в границах рыбоводного участка (минимальный ежегодный объем изъятия объектов пастбищной аквакультуры):

30,25 т/год.

Минимальный ежегодный объем подлежащих разведению и (или) содержанию, выращиванию объектов пастбищной аквакультуры исходя из величины минимального ежегодного объема изъятия объектов пастбищной аквакультуры и продолжительности периода (цикла) выращивания – не более 4-х лет, определен исходя из следующих соотношений:

а) с даты заключения договора пользования рыбоводным участком до половины первого периода (цикла) выращивания минимальный ежегодный объем выращивания объектов аквакультуры принимается равным нулю,

б) со второй половины первого периода (цикла) выращивания до конца первого периода (цикла) выращивания минимальный ежегодный объем выращивания объектов аквакультуры принимается равным 50 % от минимального ежегодного объема изъятия объектов пастбищной аквакультуры,

в) с начала второго периода (цикла) выращивания до окончания действия договора пользования рыбоводным участком минимальный ежегодный объем выращивания объектов аквакультуры принимается равным 100 % от минимального ежегодного объема изъятия объектов пастбищной аквакультуры.

Ограничения, связанные с использованием рыбоводного участка – устанавливаются в соответствии с законодательством Российской Федерации.

Схема рыбоводного участка с указанием границ – приложение № 13 к документации о проведении аукциона.

ЛОТ № 14 Ч. Рыбоводный участок – озеро Маян.

Предмет аукциона - право на заключение договора пользования рыбоводным участком для осуществления пастбищной аквакультуры на территории Челябинской области.

Границы рыбоводного участка (границы определены в системе WGS-84) от т. 1 до т. 2 по береговой линии; от т. 2 до т. 3 по береговой линии; от т. 3 до т. 1 по береговой линии.

Географические координаты:

1. 56°01'52" с.ш.; 61°52'29" в.д.;

2. 55°59'43" с.ш.; 61°53'14" в.д.;

3. 55°59'36" с.ш.; 61°50'10" в.д..

Местоположение – Кунашакский муниципальный район Челябинской области.

Площадь – 1270 га.

Вид водопользования – совместное водопользование.

Начальная цена лота – 406 400 рублей.

Шаг аукциона – 20 320 рублей.

Размер задатка – 162 560 рублей.

Предмет договора - предоставление в пользование рыбоводного участка, расположенного на территории Челябинской области для осуществления пастбищной аквакультуры.

Срок договора – 25 лет.

Видовой состав объектов аквакультуры, подлежащих разведению и (или) содержанию, выращиванию, а также выпуску в водный объект и изъятию из водного объекта в границах рыбоводного участка:

– Сиг (*Coregonus lavaretus*);

– Муксун (*Coregonus muksun*);

– Пелядь (*Coregonus peled*);

– Рипус (*Coregonus albula*);

– Гибриды сиговых рыб;

– Сазан, карп (*Cyprinus carpio*);

– Амур белый (*Stenopharyngodon idella*);

– Толстолобик белый (*Hypophthalmichthys molitrix*);

– Толстолобик пестрый (*Aristichthys nobilis*);

– Толстолобики гибридные;

– Лещ (*Abramis brama*);

– Щука обыкновенная (*Esox lucius*);

– Налим (*Lota lota*).

В границах рыбоводного участка аквакультура может осуществляться как в отношении одного, так и нескольких видов объектов аквакультуры.

Минимальный ежегодный объем, подлежащий выпуску в водный объект в границах рыбоводного участка объектов аквакультуры, выращиваемых при осуществлении пастбищной аквакультуры не устанавливается.

Минимальный ежегодный объем объектов аквакультуры, выращиваемых при осуществлении пастбищной аквакультуры, подлежащих изъятию из водного объекта в границах рыбоводного участка (минимальный ежегодный объем изъятия объектов пастбищной аквакультуры):

31,75 т/год.

Минимальный ежегодный объем подлежащих разведению и (или) содержанию, выращиванию объектов пастбищной аквакультуры исходя из величины минимального ежегодного объема изъятия объектов пастбищной аквакультуры и продолжительности периода (цикла) выращивания – не более 4-х лет, определен исходя из следующих соотношений:

а) с даты заключения договора пользования рыбоводным участком до половины первого периода (цикла) выращивания минимальный ежегодный объем выращивания объектов аквакультуры принимается равным нулю,

б) со второй половины первого периода (цикла) выращивания до конца первого периода (цикла) выращивания минимальный ежегодный объем выращивания объектов аквакультуры принимается равным 50 % от минимального ежегодного объема изъятия объектов пастбищной аквакультуры,

в) с начала второго периода (цикла) выращивания до окончания действия договора пользования рыбоводным участком минимальный ежегодный объем выращивания объектов аквакультуры принимается равным 100 % от минимального ежегодного объема изъятия объектов пастбищной аквакультуры.

Ограничения, связанные с использованием рыбоводного участка – устанавливаются в соответствии с законодательством Российской Федерации.

Схема рыбоводного участка с указанием границ – приложение № 14 к документации о проведении аукциона.

ЛОТ № 15 Ч. Рыбоводный участок – озеро Уелги.

Предмет аукциона - право на заключение договора пользования рыбоводным участком для осуществления пастбищной аквакультуры на территории Челябинской области.

Границы рыбоводного участка (границы определены в системе WGS-84) от т. 1 до т. 2 по береговой линии; от т. 2 до т. 3 по береговой линии; от т. 3 до т. 4 по береговой линии, от т. 4 до т. 5 по береговой линии, от т. 5 до т. 1 по береговой линии.

Географические координаты:

1. 55°50'37" с.ш.; 61°34'54" в.д.;

2. 55°45'05" с.ш.; 61°35'36" в.д.;

3. 55°44'07" с.ш.; 61°33'26" в.д.;

4. 55°44'54" с.ш.; 61°29'56" в.д.;

5. 55°46'04" с.ш.; 61°30'18" в.д..

Местоположение – Кунашакский муниципальный район Челябинской области.

Площадь – 6030 га.

Вид водопользования – совместное водопользование.

Начальная цена лота – 1 929 600 рублей.

Шаг аукциона – 96 480 рублей.

Размер задатка – 771 840 рублей.

Предмет договора - предоставление в пользование рыбоводного участка, расположенного на территории Челябинской области для осуществления пастбищной аквакультуры.

Срок договора – 25 лет.

Видовой состав объектов аквакультуры, подлежащих разведению и (или) содержанию, выращиванию, а также выпуску в водный объект и изъятию из водного объекта в границах рыбоводного участка:

- Сиг (*Coregonus lavaretus*);
- Муксун (*Coregonus muksun*);
- Пелядь (*Coregonus peled*);
- Рипус (*Coregonus albula*);
- Гибриды сиговых рыб;
- Сазан, карп (*Cyprinus carpio*);
- Амур белый (*Stenopharyngodon idella*);
- Толстолобик белый (*Hypophthalmichthys molitrix*);
- Толстолобик пестрый (*Aristichthys nobilis*);
- Толстолобики гибридные;
- Лещ (*Abramis brama*);
- Щука обыкновенная (*Esox lucius*);
- Налим (*Lota lota*).

В границах рыбоводного участка аквакультура может осуществляться как в отношении одного, так и нескольких видов объектов аквакультуры.

Минимальный ежегодный объем, подлежащий выпуску в водный объект в границах рыбоводного участка объектов аквакультуры, выращиваемых при осуществлении пастбищной аквакультуры не устанавливается.

Минимальный ежегодный объем объектов аквакультуры, выращиваемых при осуществлении пастбищной аквакультуры, подлежащих изъятию из водного объекта в границах рыбоводного участка (минимальный ежегодный объем изъятия объектов пастбищной аквакультуры):

150,75 т/год.

Минимальный ежегодный объем подлежащих разведению и (или) содержанию, выращиванию объектов пастбищной аквакультуры исходя из величины минимального ежегодного объема изъятия объектов пастбищной аквакультуры и продолжительности периода (цикла) выращивания – не более 4-х лет, определен исходя из следующих соотношений:

а) с даты заключения договора пользования рыбоводным участком до половины первого периода (цикла) выращивания минимальный ежегодный объем выращивания объектов аквакультуры принимается равным нулю,

б) со второй половины первого периода (цикла) выращивания до конца первого периода (цикла) выращивания минимальный ежегодный объем выращивания объектов аквакультуры принимается равным 50 % от минимального ежегодного объема изъятия объектов пастбищной аквакультуры,

в) с начала второго периода (цикла) выращивания до окончания действия договора пользования рыбоводным участком минимальный ежегодный объем выращивания объектов аквакультуры принимается равным 100 % от минимального ежегодного объема изъятия объектов пастбищной аквакультуры.

Ограничения, связанные с использованием рыбоводного участка – устанавливаются в соответствии с законодательством Российской Федерации.

Схема рыбоводного участка с указанием границ – приложение № 15 к документации о проведении аукциона.

ЛОТ № 16 Ч. Рыбоводный участок – озеро Теренкуль.

Предмет аукциона - право на заключение договора пользования рыбоводным участком для осуществления пастбищной аквакультуры на территории Челябинской области.

Границы рыбоводного участка (границы определены в системе WGS-84) от т. 1 до т. 2 по береговой линии; от т. 2 до т. 3 по береговой линии; от т. 3 до т. 4 по береговой линии, от т. 4 до т. 1 по береговой линии.

Географические координаты:

1. 55°49'11" с.ш.; 61°12'26" в.д.;
2. 55°48'55" с.ш.; 61°13'26" в.д.;
3. 55°48'27" с.ш.; 61°13'02" в.д.;
4. 55°48'39" с.ш.; 61°12'13" в.д..

Местоположение – Кунашакский муниципальный район Челябинской области.

Площадь – 151 га.

Вид водопользования – совместное водопользование.

Начальная цена лота – 48 320 рублей.

Шаг аукциона – 2 416 рублей.

Размер задатка – 19 328 рублей.

Предмет договора - предоставление в пользование рыбоводного участка, расположенного на территории Челябинской области для осуществления пастбищной аквакультуры.

Срок договора – 25 лет.

Видовой состав объектов аквакультуры, подлежащих разведению и (или) содержанию, выращиванию, а также выпуску в водный объект и изъятию из водного объекта в границах рыбоводного участка:

- Сиг (*Coregonus lavaretus*);
- Муксун (*Coregonus muksun*);
- Пелядь (*Coregonus peled*);
- Рипус (*Coregonus albula*);
- Гибриды сиговых рыб;
- Сазан, карп (*Cyprinus carpio*);
- Амур белый (*Stenopharyngodon idella*);
- Толстолобик белый (*Hypophthalmichthys molitrix*);
- Толстолобик пестрый (*Aristichthys nobilis*);
- Толстолобики гибридные;
- Лещ (*Abramis brama*);
- Щука обыкновенная (*Esox lucius*);
- Налим (*Lota lota*).

В границах рыбоводного участка аквакультура может осуществляться как в отношении одного, так и нескольких видов объектов аквакультуры.

Минимальный ежегодный объем, подлежащий выпуску в водный объект в границах рыбоводного участка объектов аквакультуры, выращиваемых при осуществлении пастбищной аквакультуры не устанавливается.

Минимальный ежегодный объем объектов аквакультуры, выращиваемых при осуществлении пастбищной аквакультуры, подлежащих изъятию из водного объекта в границах рыбоводного участка (минимальный ежегодный объем изъятия объектов пастбищной аквакультуры):

3,775 т/год.

Минимальный ежегодный объем подлежащих разведению и (или) содержанию, выращиванию объектов пастбищной аквакультуры исходя из величины минимального ежегодного объема изъятия объектов пастбищной аквакультуры и продолжительности периода (цикла) выращивания – не более 4-х лет, определен исходя из следующих соотношений:

а) с даты заключения договора пользования рыбоводным участком до половины первого периода (цикла) выращивания минимальный ежегодный объем выращивания объектов аквакультуры принимается равным нулю,

б) со второй половины первого периода (цикла) выращивания до конца первого периода (цикла) выращивания минимальный ежегодный объем выращивания объектов аквакультуры принимается равным 50 % от минимального ежегодного объема изъятия объектов пастбищной аквакультуры,

в) с начала второго периода (цикла) выращивания до окончания действия договора пользования рыбоводным участком минимальный ежегодный объем выращивания объектов аквакультуры принимается равным 100 % от минимального ежегодного объема изъятия объектов пастбищной аквакультуры.

Ограничения, связанные с использованием рыбоводного участка – устанавливаются в соответствии с законодательством Российской Федерации.

Схема рыбоводного участка с указанием границ – приложение № 16 к документации о проведении аукциона.

ЛОТ № 17 Ч. Рыбоводный участок – озеро Урукуль.

Предмет аукциона - право на заключение договора пользования рыбоводным участком для осуществления пастбищной аквакультуры на территории Челябинской области.

Границы рыбоводного участка (границы определены в системе WGS-84) от т. 1 до т. 2 по береговой линии; от т. 2 до т. 3 по береговой линии; от т. 3 до т. 4 по береговой линии, от т. 4 до т. 5 по береговой линии, от т. 5 до т. 6 по береговой линии, от т. 6 до т. 1 по береговой линии.

Географические координаты:

1. 55°49'27" с.ш.; 61°18'08" в.д.;
2. 55°49'25" с.ш.; 61°19'32" в.д.;
3. 55°48'07" с.ш.; 61°18'42" в.д.;
4. 55°48'29" с.ш.; 61°17'34" в.д..

Местоположение – Кунашакский муниципальный район Челябинской области.

Площадь – 592 га.

Вид водопользования – совместное водопользование.

Начальная цена лота – 189 440 рублей.

Шаг аукциона – 9 472 рублей.

Размер задатка – 75 776 рублей.

Предмет договора - предоставление в пользование рыбоводного участка, расположенного на территории Челябинской области для осуществления пастбищной аквакультуры.

Срок договора – 25 лет.

Видовой состав объектов аквакультуры, подлежащих разведению и (или) содержанию, выращиванию, а также выпуску в водный объект и изъятию из водного объекта в границах рыбоводного участка:

- Сиг (*Coregonus lavaretus*);
- Муксун (*Coregonus muksun*);
- Пелядь (*Coregonus peled*);
- Рипус (*Coregonus albula*);
- Гибриды сиговых рыб;
- Сазан, карп (*Cyprinus carpio*);
- Амур белый (*Stenopharyngodon idella*);
- Толстолобик белый (*Hypophthalmichthys molitrix*);
- Толстолобик пестрый (*Aristichthys nobilis*);
- Толстолобики гибридные;
- Лещ (*Abramis brama*);
- Щука обыкновенная (*Esox lucius*);
- Налим (*Lota lota*).

В границах рыбоводного участка аквакультура может осуществляться как в отношении одного, так и нескольких видов объектов аквакультуры.

Минимальный ежегодный объем, подлежащий выпуску в водный объект в границах рыбоводного участка объектов аквакультуры, выращиваемых при осуществлении пастбищной аквакультуры не устанавливается.

Минимальный ежегодный объем объектов аквакультуры, выращиваемых при осуществлении пастбищной аквакультуры, подлежащих изъятию из водного объекта в границах рыбоводного участка (минимальный ежегодный объем изъятия объектов пастбищной аквакультуры):

14,8 т/год.

Минимальный ежегодный объем подлежащих разведению и (или) содержанию, выращиванию объектов пастбищной аквакультуры исходя из величины минимального ежегодного объема изъятия объектов пастбищной аквакультуры и продолжительности периода (цикла) выращивания – не более 4-х лет, определен исходя из следующих соотношений:

а) с даты заключения договора пользования рыбоводным участком до половины первого периода (цикла) выращивания минимальный ежегодный объем выращивания объектов аквакультуры принимается равным нулю,

б) со второй половины первого периода (цикла) выращивания до конца первого периода (цикла) выращивания минимальный ежегодный объем выращивания объектов аквакультуры принимается равным 50 % от минимального ежегодного объема изъятия объектов пастбищной аквакультуры,

в) с начала второго периода (цикла) выращивания до окончания действия договора пользования рыбоводным участком минимальный ежегодный объем выращивания объектов аквакультуры принимается равным 100 % от минимального ежегодного объема изъятия объектов пастбищной аквакультуры.

Ограничения, связанные с использованием рыбоводного участка – устанавливаются в соответствии с законодательством Российской Федерации.

Схема рыбоводного участка с указанием границ – приложение № 17 к документации о проведении аукциона.

ЛОТ № 18 Ч. Рыбоводный участок – озеро Урефты.

Предмет аукциона - право на заключение договора пользования рыбоводным участком для осуществления пастбищной аквакультуры на территории Челябинской области.

Границы рыбоводного участка (границы определены в системе WGS-84) от т. 1 до т. 2 по береговой линии; от т. 2 до т. 3 по береговой линии; от т. 3 до т. 1 по береговой линии.

Географические координаты:

1. 55°26'06" с.ш.; 61°24'49" в.д.;
2. 55°24'23" с.ш.; 61°26'13" в.д.;
3. 55°25'20" с.ш.; 61°24'05" в.д..

Местоположение – Сосновский муниципальный район Челябинской области.

Площадь – 872 га.

Вид водопользования – совместное водопользование.

Начальная цена лота – 279 040 рублей.

Шаг аукциона – 13 952 рублей.

Размер задатка – 111 616 рублей.

Предмет договора - предоставление в пользование рыбоводного участка, расположенного на территории Челябинской области для осуществления пастбищной аквакультуры.

Срок договора – 25 лет.

Видовой состав объектов аквакультуры, подлежащих разведению и (или) содержанию, выращиванию, а также выпуску в водный объект и изъятию из водного объекта в границах рыбоводного участка:

- Сиг (*Coregonus lavaretus*);
- Муксун (*Coregonus muksun*);
- Пелядь (*Coregonus peled*);
- Рипус (*Coregonus albula*);
- Гибриды сиговых рыб;
- Сазан, карп (*Cyprinus carpio*);
- Амур белый (*Stenopharyngodon idella*);
- Толстолобик белый (*Hypophthalmichthys molitrix*);
- Толстолобик пестрый (*Aristichthys nobilis*);
- Толстолобики гибридные;
- Лещ (*Abramis brama*);
- Щука обыкновенная (*Esox lucius*);
- Налим (*Lota lota*).

В границах рыбоводного участка аквакультура может осуществляться как в отношении одного, так и нескольких видов объектов аквакультуры.

Минимальный ежегодный объем, подлежащий выпуску в водный объект в границах рыбоводного участка объектов аквакультуры, выращиваемых при осуществлении пастбищной аквакультуры не устанавливается.

Минимальный ежегодный объем объектов аквакультуры, выращиваемых при осуществлении пастбищной аквакультуры, подлежащих изъятию из водного объекта в границах рыбоводного участка (минимальный ежегодный объем изъятия объектов пастбищной аквакультуры):

21,8т/год.

Минимальный ежегодный объем подлежащих разведению и (или) содержанию, выращиванию объектов пастбищной аквакультуры исходя из величины минимального ежегодного объема изъятия объектов пастбищной аквакультуры и продолжительности периода (цикла) выращивания – не более 4-х лет, определен исходя из следующих соотношений:

а) с даты заключения договора пользования рыбоводным участком до половины первого периода (цикла) выращивания минимальный ежегодный объем выращивания объектов аквакультуры принимается равным нулю,

б) со второй половины первого периода (цикла) выращивания до конца первого периода (цикла) выращивания минимальный ежегодный объем выращивания объектов аквакультуры принимается равным 50 % от минимального ежегодного объема изъятия объектов пастбищной аквакультуры,

в) с начала второго периода (цикла) выращивания до окончания действия договора пользования рыбоводным участком минимальный ежегодный объем выращивания объектов аквакультуры принимается равным 100 % от минимального ежегодного объема изъятия объектов пастбищной аквакультуры.

Ограничения, связанные с использованием рыбоводного участка – устанавливаются в соответствии с законодательством Российской Федерации.

Схема рыбоводного участка с указанием границ – приложение № 18 к документации о проведении аукциона.

ЛОТ № 19 Ч. Рыбоводный участок – озеро Голубое.

Предмет аукциона - право на заключение договора пользования рыбоводным участком для осуществления пастбищной аквакультуры на территории Челябинской области.

Границы рыбоводного участка (границы определены в системе WGS-84) от т. 1 до т. 2 по береговой линии; от т. 2 до т. 3 по береговой линии; от т. 3 до т. 1 по береговой линии.

Географические координаты:

1. 54°20'30" с.ш.; 61°45'09" в.д.;

2. 54°19'49" с.ш.; 61°45'07" в.д.;

3. 54°20'19" с.ш.; 61°44'17" в.д..

Местоположение – Увельский муниципальный район Челябинской области.

Площадь – 137 га.

Вид водопользования – совместное водопользование.

Начальная цена лота – 43 840 рублей.

Шаг аукциона – 2 192 рублей.

Размер задатка – 17 536 рублей.

Предмет договора - предоставление в пользование рыбоводного участка, расположенного на территории Челябинской области для осуществления пастбищной аквакультуры.

Срок договора – 25 лет.

Видовой состав объектов аквакультуры, подлежащих разведению и (или) содержанию, выращиванию, а также выпуску в водный объект и изъятию из водного объекта в границах рыбоводного участка:

- Сиг (*Coregonus lavaretus*);
- Муксун (*Coregonus muksun*);
- Пелядь (*Coregonus peled*);
- Рипус (*Coregonus albula*);
- Гибриды сиговых рыб;
- Сазан, карп (*Cyprinus carpio*);
- Амур белый (*Stenopharyngodon idella*);
- Толстолобик белый (*Hypophthalmichthys molitrix*);
- Толстолобик пестрый (*Aristichthys nobilis*);
- Толстолобики гибридные;
- Лещ (*Abramis brama*);
- Щука обыкновенная (*Esox lucius*);
- Налим (*Lota lota*).

В границах рыбоводного участка аквакультура может осуществляться как в отношении одного, так и нескольких видов объектов аквакультуры.

Минимальный ежегодный объем, подлежащий выпуску в водный объект в границах рыбоводного участка объектов аквакультуры, выращиваемых при осуществлении пастбищной аквакультуры не устанавливается.

Минимальный ежегодный объем объектов аквакультуры, выращиваемых при осуществлении пастбищной аквакультуры, подлежащих изъятию из водного объекта в границах рыбоводного участка (минимальный ежегодный объем изъятия объектов пастбищной аквакультуры):

3,425 т/год.

Минимальный ежегодный объем подлежащих разведению и (или) содержанию, выращиванию объектов пастбищной аквакультуры исходя из величины минимального ежегодного объема изъятия объектов пастбищной аквакультуры и продолжительности периода (цикла) выращивания – не более 4-х лет, определен исходя из следующих соотношений:

а) с даты заключения договора пользования рыбоводным участком до половины первого периода (цикла) выращивания минимальный ежегодный объем выращивания объектов аквакультуры принимается равным нулю,

б) со второй половины первого периода (цикла) выращивания до конца первого периода (цикла) выращивания минимальный ежегодный объем выращивания объектов аквакультуры принимается равным 50 % от минимального ежегодного объема изъятия объектов пастбищной аквакультуры,

в) с начала второго периода (цикла) выращивания до окончания действия договора пользования рыбоводным участком минимальный ежегодный объем выращивания объектов аквакультуры принимается равным 100 % от минимального ежегодного объема изъятия объектов пастбищной аквакультуры.

Ограничения, связанные с использованием рыбоводного участка – устанавливаются в соответствии с законодательством Российской Федерации.

Схема рыбоводного участка с указанием границ – приложение № 19 к документации о проведении аукциона.

ЛОТ № 20 Ч. Рыбоводный участок – озеро Табыньша.

Предмет аукциона - право на заключение договора пользования рыбоводным участком для осуществления пастбищной аквакультуры на территории Челябинской области.

Границы рыбоводного участка (границы определены в системе WGS-84) от т. 1 до т. 2 по береговой линии; от т. 2 до т. 3 по береговой линии; от т. 3 до т. 1 по береговой линии.

Географические координаты:

1. 54°27'05" с.ш.; 62°03'26" в.д.;
2. 54°26'27" с.ш.; 62°04'12" в.д.;
3. 54°26'17" с.ш.; 62°03'21" в.д..

Местоположение – Увельский муниципальный район Челябинской области.

Площадь – 114 га.

Вид водопользования – совместное водопользование.

Начальная цена лота – 36 480 рублей.

Шаг аукциона – 1 824 рублей.

Размер задатка – 14 592 рублей.

Предмет договора - предоставление в пользование рыбоводного участка, расположенного на территории Челябинской области для осуществления пастбищной аквакультуры.

Срок договора – 25 лет.

Видовой состав объектов аквакультуры, подлежащих разведению и (или) содержанию, выращиванию, а также выпуску в водный объект и изъятию из водного объекта в границах рыбоводного участка:

- Сиг (*Coregonus lavaretus*);
- Муксун (*Coregonus muksun*);
- Пелядь (*Coregonus peled*);
- Рипус (*Coregonus albula*);
- Гибриды сиговых рыб;
- Сазан, карп (*Cyprinus carpio*);
- Амур белый (*Stenopharyngodon idella*);
- Толстолобик белый (*Hypophthalmichthys molitrix*);
- Толстолобик пестрый (*Aristichthys nobilis*);
- Толстолобики гибридные;
- Лещ (*Abramis brama*);
- Щука обыкновенная (*Esox lucius*);
- Налим (*Lota lota*).

В границах рыбоводного участка аквакультура может осуществляться как в отношении одного, так и нескольких видов объектов аквакультуры.

Минимальный ежегодный объем, подлежащий выпуску в водный объект в границах рыбоводного участка объектов аквакультуры, выращиваемых при осуществлении пастбищной аквакультуры не устанавливается.

Минимальный ежегодный объем объектов аквакультуры, выращиваемых при осуществлении пастбищной аквакультуры, подлежащих изъятию из водного объекта в границах рыбоводного участка (минимальный ежегодный объем изъятия объектов пастбищной аквакультуры):

2,85 т/год.

Минимальный ежегодный объем подлежащих разведению и (или) содержанию, выращиванию объектов пастбищной аквакультуры исходя из величины минимального ежегодного объема изъятия объектов пастбищной аквакультуры и продолжительности периода (цикла) выращивания – не более 4-х лет, определен исходя из следующих соотношений:

а) с даты заключения договора пользования рыбоводным участком до половины первого периода (цикла) выращивания минимальный ежегодный объем выращивания объектов аквакультуры принимается равным нулю,

б) со второй половины первого периода (цикла) выращивания до конца первого периода (цикла) выращивания минимальный ежегодный объем выращивания объектов аквакультуры принимается равным 50 % от минимального ежегодного объема изъятия объектов пастбищной аквакультуры,

в) с начала второго периода (цикла) выращивания до окончания действия договора пользования рыбоводным участком минимальный ежегодный объем выращивания объектов аквакультуры принимается равным 100 % от минимального ежегодного объема изъятия объектов пастбищной аквакультуры.

Ограничения, связанные с использованием рыбоводного участка – устанавливаются в соответствии с законодательством Российской Федерации.

Схема рыбоводного участка с указанием границ – приложение № 20 к документации о проведении аукциона.

1.3 Срок и порядок представления документации об аукционе, официальный сайт размещения документации об аукционе.

Документация об аукционе представляется в течение 2-х рабочих дней со дня письменного заявления или заявления в электронной форме, поступившего в адрес организатора аукциона.

Плата за предоставление аукционной документации не взимается.

Документация об аукционе представляется в форме документа на бумажном носителе, в форме электронного документа на адрес заинтересованного лица, исходя из указанного в заявлении способа получения.

Представление документации об аукционе до размещения на официальном сайте извещения о проведении аукциона не допускается.

Документация об аукционе размещена на официальном сайте:

<http://www.noturfish.ru/>, www.torgi.gov.ru

1.4. Заявки об участии в аукционе (форма, согласно приложению № 21 к документации об аукционе) принимаются с « 08 » февраля 2017 г. по «13» марта 2017 г.

Дата начала подачи заявок: «08» февраля 2017 г.

Дата окончания приема заявок об участии в аукционе (последний день приема заявок): «13 » марта 2017 г. до 13.00 часов по местному времени.

Заявки об участии в аукционе в письменной форме, на бумажном носителе направляются по адресу: 30 лет Победы, 52, г. Тюмень, 625016.

Заявки об участии в аукционе в электронной форме, подписанные усиленной квалифицированной электронной подписью принимаются на адрес электронной почты: vbr@noturfish.ru.

Прием заявок об участии в аукционе прекращается в день, предусмотренный п. 1.4 документации об аукционе.

1.5. Дата и время проведения аукциона.

Аукцион проводится «17» марта 2017 г. с 10 часов 00 минут (время местное) по адресу: 30 лет Победы, 52, г. Тюмень, 625016.

Регистрация участников аукциона проводится в месте проведения аукциона «17» марта 2017 г. с 9.00 до 09.55 часов (время местное).

1.6 Заявители перечисляют в качестве задатка и доплат в соответствии с заявками на участие в аукционе денежные средства в валюте Российской Федерации по следующим реквизитам:

Получатель: УФК по Тюменской области (Нижнеобское территориальное управление Федерального агентства по рыболовству, л/с 05671873980)

ИНН получателя 7203191674,

КПП получателя 720301001

Банк получателя: Отделение Тюмень г. Тюмень

р/счет 40302810400001000001

БИК банка 047102001

ОКТМО 71701000

КБК 0.

Размер средств, вносимых в качестве обеспечения заявки (далее - задаток) указан в п. 1.2. документации об аукционе.

Заявители перечисляют в качестве задатка, в соответствии с извещением о проведении аукциона и настоящей документацией об аукционе, денежные средства в валюте российской Федерации до момента подачи заявки.

Документ, подтверждающий внесение заявителем задатка, прилагается к заявке на участие в аукционе.

Заявителям (участникам), не победившим в аукционе, организатор аукциона возвращает задаток в течение 5 рабочих дней со дня подписания протокола аукциона.

Организатор аукциона перечисляет в федеральный бюджет задаток победителя аукциона в течение 3 рабочих дней со дня подписания протокола аукциона и доплату (разница между задатком и окончательной стоимостью предмета аукциона) победителя аукциона в течение 3 рабочих дней со дня ее поступления на счет по следующим реквизитам:

Получатель: УФК по Тюменской области (Нижнеобское территориальное управление Федерального агентства по рыболовству, л/с 04671873980),

ИНН получателя 7203191674,

КПП получателя 720301001,

Банк получателя: Отделение Тюмень г. Тюмень,

БИК банка 047102001,

р/счет 40101810300000010005,

ОКТМО 71701000,

КБК 076 1 17 050 10 01 6000 180,

Сведения об объектах рыбоводной инфраструктуры: технические средства, необходимые для осуществления аквакультуры объектов аквакультуры.

Основанием, определяющим изъятие объектов аквакультуры, является акт выпуска.

Условием, определяющим изъятие объектов аквакультуры, является внесение сведений, предусмотренных законодательством Российской Федерации в отношении каждой операции по изъятию объектов аквакультуры в журнал учета изъятия объектов аквакультуры.

Мероприятия, относящиеся к рыбохозяйственной мелиорации и подлежащие осуществлению рыбоводным хозяйством на рыбоводном участке: мероприятия,

относящиеся к рыбохозяйственной мелиорации, подлежат осуществлению рыбоводными хозяйствами в соответствии с требованиями действующего законодательства Российской Федерации.

Рыбоводное хозяйство обязано осуществлять мероприятия по охране окружающей среды, водных объектов и других природных ресурсов, предусмотренные законодательством Российской Федерации, а также представлять в порядке, установленном Министерством сельского хозяйства Российской Федерации отчетность об объеме выпуска объектов аквакультуры при осуществлении пастбищной аквакультуры и изъятия объектов аквакультуры.

Ответственность сторон.

В случае неисполнения или ненадлежащего исполнения своих обязательств по заключенному по результатам аукциона Договору стороны несут ответственность в соответствии с законодательством Российской Федерации и положениями договора пользования рыбоводным участком.

Стороны не несут ответственности за ненадлежащее исполнение своих обязательств по Договору пользования рыбоводным участком, если это явилось следствием наступления обстоятельств непреодолимой силы, которые включают, в частности землетрясение, наводнение и аналогичные стихийные бедствия, иные чрезвычайные ситуации, а также в случае причинения вреда третьими лицами, установленного актом уполномоченного органа государственной власти. О наступлении обстоятельств непреодолимой силы заинтересованная Сторона должна незамедлительно, письменно уведомить другую Сторону с представлением документов, подтверждающих наступление таких обязательств, их непреодолимость для заинтересованной Стороны и безусловность их влияния на неисполнение заинтересованной Стороной своих обязательств по Договору пользования рыбоводным участком. В отсутствие подобного уведомления, заинтересованная Сторона не вправе ссылаться на наступление обстоятельств непреодолимой силы.

Лица, виновные в нарушении законодательства Российской Федерации, регулирующего отношения в области аквакультуры (рыбоводства), несут уголовную, административную, иную ответственность в соответствии с законодательством Российской Федерации.

II Требования к заявителю

2.1. Не проведение в отношении заявителя процедуры банкротства и ликвидации;

2.2. Не приостановление деятельности заявителя в порядке, предусмотренном Кодексом Российской Федерации об административных правонарушениях, на день рассмотрения заявки об участии в торгах;

2.3. Отсутствие у заявителя неисполненной обязанности по налогам, сборам и иным обязательным платежам в бюджеты любого уровня или государственные внебюджетные фонды за последний отчетный период в размере более 25 процентов балансовой стоимости активов заявителя по данным бухгалтерской отчетности за последний отчетный период. При этом заявитель считается соответствующим установленному требованию, если он обжаловал наличие указанной неисполненной обязанности в соответствии с законодательством Российской Федерации и решение по такой жалобе не принято на день рассмотрения заявки об участии в торгах.

2.4. Отсутствие решения суда о досрочном расторжении аналогичного договора с заявителем в связи с нарушением им существенных условий такого договора за последние 2 года, предшествующие году проведения торгов.

2.5. Заявитель не вправе претендовать на заключение договора, если в результате его заключения совокупное количество рыбоводных участков, передаваемых в пользование заявителю (группе лиц, в которую входит заявитель) и расположенных на территории одного муниципального образования соответствующего субъекта Российской Федерации или прилегающих к территории такого муниципального образования, либо суммарная площадь таких участков составляет более 35 процентов общего количества рыбоводных участков, расположенных на территории этого муниципального образования или прилегающих к территории такого муниципального образования, либо общей суммарной площади таких участков.

В случае если заявитель в течение года, предшествовавшего году проведения торгов, обладал правом пользования рыбоводными (рыбопромысловыми) участками, расположенными на территории одного муниципального образования соответствующего субъекта Российской Федерации или прилегающими к территории такого муниципального образования, совокупное количество либо суммарная площадь которых превышает 35 процентов общего количества рыбоводных участков, расположенных на территории этого муниципального образования или прилегающих к территории такого муниципального образования, либо общей суммарной площади таких участков, заявитель вправе претендовать на заключение договора, предусматривающего предоставление рыбоводных участков, совокупное количество либо суммарная площадь которых превышает указанные 35 процентов, но не более процентного соотношения совокупного количества либо суммарной площади рыбоводных (рыбопромысловых) участков, в отношении которых такой заявитель обладал правом пользования в течение года, предшествовавшего году проведения торгов.

Указанное в настоящем пункте ограничение не применяется, в случае если выделено менее 3 рыбоводных участков, расположенных на территории одного муниципального образования соответствующего субъекта Российской Федерации или на территориях, прилегающих к территории такого муниципального образования.

2.6. Основанием для отказа в допуске к участию в торгах является:

- а) несоответствие заявителя требованиям, предусмотренным пунктами 2.1, 2.2, 2.3, 2.4 настоящей документации об аукционе;
- б) несоответствие заявителя требованиям, предусмотренным пунктом 2.5 настоящей документации об аукционе;
- в) несоответствие заявки об участии в торгах и прилагаемых к ней документов требованиям, предусмотренным пунктами 3.1., 3.2, 3.3 и 3.8 настоящей документации об аукционе;
- г) непредставление заявителем предусмотренных пунктами 3.1., 3.2 и 3.3 настоящей документации об аукционе документов и информации либо наличие в них недостоверных сведений.

III. Требования к содержанию и соблюдению формы заявки об участии в аукционе и инструкция по ее заполнению.

3.1. Заявитель подает заявку об участии в аукционе в письменной форме на бумажном носителе в соответствии с приложением № 21 к документации об аукционе или электронной форме, в том числе в виде электронного документа, подписанного усиленной

квалифицированной электронной подписью или с использованием Единого портала государственных услуг (при наличии такой услуги).

3.2. В заявке указываются следующие сведения:

а) сведения о заявителе:

полное и сокращенное наименование, основной государственный регистрационный номер, место нахождения, телефон, идентификационный номер налогоплательщика - для юридического лица;

фамилия, имя, отчество, данные документа, удостоверяющего личность, сведения о месте жительства, телефон, идентификационный номер налогоплательщика, страховой номер индивидуального лицевого счета в системе обязательного пенсионного страхования Российской Федерации - для индивидуального предпринимателя;

б) реквизиты банковского счета.

3.3. К заявке об участии в аукционе прилагаются следующие документы:

а) документ, подтверждающий внесение заявителем задатка;

б) документ, подтверждающий полномочия лица на осуществление действий от имени заявителя (при необходимости).

3.4. Заявитель вправе по собственной инициативе представить в Комиссию организатора аукциона выписку из Единого государственного реестра юридических лиц (Единого государственного реестра индивидуальных предпринимателей), которая должна быть получена не ранее чем за 6 месяцев до размещения на официальном сайте извещения о проведении аукциона.

3.5. Заявитель вправе подать не более одной заявки об участии в аукционе по одному лоту аукциона. Представление этой заявки подтверждает согласие заявителя выполнять обязательства в соответствии с извещением о проведении аукциона и документацией об аукционе.

3.6. При подготовке заявки должны приниматься общепринятые обозначения и наименования в соответствии с требованиями действующих нормативных правовых актов.

3.7. Сведения, которые содержатся в заявках, не должны допускать двусмысленных толкований.

3.8. Документы, направленные заявителем организатору аукциона в письменной форме, должны быть пронумерованы, сшиты, подписаны заявителем и при наличии печати заверены печатью заявителя.

3.9. Представленные в составе заявки об участии в аукционе документы заявителям не возвращаются.

3.10. Заявка об участии в аукционе, полученная после дня окончания приема таких заявок, не рассматривается и в тот же день возвращается заявителю.

IV. Порядок отзыва заявок об участии в аукционе и внесения в них изменений.

4.1. Заявитель, подавший заявку об участии в аукционе, вправе ее отозвать в любое время до окончания срока подачи таких заявок. Организатор аукциона возвращает внесенный задаток заявителю в течение 5 рабочих дней со дня поступления организатору аукциона уведомления об отзыве заявки об участии в аукционе.

4.2. Заявки об участии в аукционе отзываются в следующем порядке:

1) заявитель подает в письменном виде уведомление об отзыве заявки об участии в аукционе, содержащее информацию о том, что он отзывает свою заявку.

При этом в соответствующем уведомлении в обязательном порядке должна быть указана следующая информация:

- наименование аукциона,
- регистрационный номер заявки об участии в аукционе,
- дата, время и способ подачи заявки об участии в аукционе;

2) уведомление об отзыве заявки об участии в аукционе должно быть скреплено печатью (при ее наличии) и заверено подписью заявителя;

3) уведомление об отзыве заявки об участии в аукционе подается по адресу организатора аукциона;

4) уведомления об отзыве заявки об участии в аукционе, полученные позднее даты окончания приема заявок в аукционе, не будут приняты во внимание, и поданная заявка об участии в аукционе будет рассматриваться как действительная.

4.3. Заявитель, подавший заявку, вправе изменить заявку в любое время до даты окончания приема заявок об участии в аукционе.

Изменения внесенные в заявку, считаются неотъемлемой частью заявки об участии в аукционе.

Изменения заявки на участие в аукционе подаются в запечатанном виде в конверте.

На соответствующем конверте указываются: наименование аукциона, регистрационный номер заявки в следующем порядке:

«Изменение заявки об участии в аукционе _____ (наименование аукциона) _____ (регистрационный номер заявки)»;

Изменения заявки должны быть оформлены в порядке, установленном для оформления заявок об участии в аукционе в соответствии с пунктом III документации об аукционе.

Изменения заявок об участии в аукционе подаются по адресу организатора аукциона до дня и времени окончания приема заявок (с учетом всех изменений извещения о проведении аукциона и (или) документации об аукционе).

Конверты с изменениями заявок рассматриваются Комиссией организатора аукциона одновременно с заявками на участие в аукционе.

После рассмотрения заявок и изменений соответствующих заявок Комиссия организатора аукциона устанавливает, поданы ли изменения заявки на участие в аукционе надлежащим лицом.

О рассмотрении изменений заявок на участие в аукционе делается соответствующая отметка в протоколе рассмотрения заявок на участие в аукционе.

В случае если конверт не запечатан и не маркирован в порядке, указанном выше, такие конверты с изменениями заявок на участие в аукционе не принимаются и возвращаются лицу, подавшему такой конверт. В случае получения такого конверта по почте, соответствующий конверт возвращается по адресу отправителя, указанному на конверте.

V. Формы, порядок, дата начала и окончания представления заявителям разъяснений положений документации об аукционе

5.1. Со дня опубликования извещения о проведении аукциона заявитель вправе направить организатору аукциона запрос о разъяснении положений документации об аукционе.

В течение 2 рабочих дней со дня поступления указанного запроса организатор аукциона обязан направить разъяснения положений документации об аукционе, если указанный запрос поступил к организатору аукциона не позднее, чем за 5 дней до окончания срока подачи заявок об участии в аукционе, плата за такое предоставление не взимается.

5.2. В течение одного рабочего дня со дня направления разъяснения положений документации об аукционе по запросу заявителя такое разъяснение должно быть размещено организатором аукциона на официальном сайте с указанием предмета запроса, но без указания заявителя, от которого поступил запрос.

VI. Место, дата и время начала и окончания рассмотрения комиссией заявок об участии в аукционе

6.1. Рассмотрение заявок об участии в аукционе осуществляется Комиссией организатора аукциона по адресу: г. Тюмень, ул. 30 Лет Победы, 52.

Дата начала рассмотрения заявок: 10 часов 00 минут «15» марта 2017 г.

VII. Условия допуска к участию в аукционе

7.1. Комиссия рассматривает заявки об участии в аукционе на соответствие требованиям, установленным документацией об аукционе, а также на соответствие заявителей требованиям, предусмотренным пунктом 2 настоящей документации.

В случае установления факта подачи одним заявителем 2 и более заявок об участии в аукционе на право заключения одного и того же договора при условии, что поданные ранее этим заявителем заявки об участии в аукционе не отозваны, все заявки указанного заявителя, поданные в отношении права на заключение договора, не рассматриваются и возвращаются заявителю.

7.2. На основании результатов рассмотрения заявок об участии в аукционе комиссия принимает решение о допуске к участию в аукционе заявителя и признании заявителя, подавшего заявку об участии в аукционе, участником аукциона, или об отказе в допуске заявителя к участию в аукционе в порядке и по основаниям, которые предусмотрены настоящей документацией.

7.3. Протокол рассмотрения заявок об участии в аукционе подписывается всеми присутствующими на заседании членами комиссии организатора аукциона в день окончания срока рассмотрения заявок об участии в аукционе. В таком протоколе указываются:

- а) сведения о зарегистрированных заявках об участии в аукционе с указанием заявителей;
- б) дата подачи заявок об участии в аукционе;
- в) сведения о внесенных задатках;
- г) сведения об отозванных заявках об участии в аукционе;
- д) имена (наименования) заявителей, признанных участниками аукциона;
- е) имена (наименования) заявителей, которым было отказано в признании их участниками аукциона, с указанием причин такого отказа.

7.4. Протокол рассмотрения заявок об участии в аукционе в день окончания их рассмотрения размещается организатором аукциона на официальном сайте (www.noturfish.ru, www.torgi.gov.ru).

Заявителям, подавшим заявки об участии в аукционе и признанным участниками аукциона, и заявителям, подавшим заявки об участии в аукционе и не допущенным к участию в аукционе, направляются уведомления о принятых комиссией решениях не позднее дня, следующего за днем подписания указанного протокола.

В случае если подана одна заявка об участии в аукционе или не подано ни одной такой заявки, в протокол вносится запись о признании аукциона несостоявшимся.

7.5. Организатор аукциона обязан вернуть внесенный задаток заявителю, подавшему заявку об участии в аукционе и не допущенному к участию в аукционе, в течение 5 рабочих дней со дня подписания протокола рассмотрения заявок об участии в аукционе.

7.6. В случае если принято решение об отказе в допуске к участию в аукционе по отдельному лоту всех заявителей, подавших заявки об участии в аукционе, или о признании только одного заявителя участником аукциона, аукцион признается несостоявшимся. В этом случае организатор аукциона проводит в течение 6 месяцев со дня опубликования протокола рассмотрения заявок об участии в аукционе новый аукцион в соответствии с настоящей документацией.

В случае если документацией об аукционе предусмотрена реализация права на заключение 2 и более договоров, аукцион признается несостоявшимся только в отношении тех лотов, по которым принято решение об отказе в допуске к участию в аукционе или о допуске к участию в аукционе и признании участником аукциона только одного заявителя, подавшего заявку об участии в аукционе. При этом организатор аукциона обязан вернуть внесенные задатки заявителям, подавшим заявки об участии в аукционе, в порядке, предусмотренном пунктом 7.5. настоящей документации.

VIII. Порядок проведения аукциона

8.1. Аукцион проводится путем повышения начальной цены предмета аукциона «шаг аукциона», при этом «шаг аукциона» устанавливается в размере 5 процентов начальной цены предмета аукциона. В случае если после 3-кратного объявления последнего предложения о цене предмета аукциона никто из участников аукциона не представил предложение о более высокой цене предмета аукциона, организатор аукциона вправе снижать «шаг аукциона» на 0,5 процента начальной цены предмета аукциона, при этом «шаг аукциона» не может составить в результате последнего снижения менее 0,5 процента начальной цены предмета аукциона.

8.2. Комиссия осуществляет аудиозапись аукциона. Любое лицо, присутствующее при проведении аукциона, вправе осуществлять аудио- и видеозапись аукциона.

IX. Оформление результатов аукциона

9.1. Комиссия объявляет победителя аукциона. Победителем аукциона признается участник аукциона, предложивший более высокую цену предмета аукциона.

9.2. Комиссия ведет протокол аукциона, в котором указываются:

а) место, дата и время проведения аукциона, участники аукциона, начальная цена предмета аукциона, последнее предложение цены предмета аукциона;

б) наименование и место нахождения юридического лица - победителя аукциона;

в) фамилия, имя, отчество и место жительства индивидуального предпринимателя - победителя аукциона.

9.3. Протокол аукциона подписывается в день проведения аукциона всеми присутствующими членами комиссии и победителем аукциона. Указанный протокол составляется в 2 экземплярах, один из которых остается у организатора аукциона, другой представляется в Федеральную антимонопольную службу не позднее следующего рабочего дня после дня проведения аукциона.

Протокол аукциона размещается организатором аукциона на официальном сайте в течение одного рабочего дня, следующего за днем подписания указанного протокола.

9.4. Комиссия в течение 3 рабочих дней со дня подписания протокола аукциона уведомляет победителя аукциона о размере доплаты (разница между задатком и

окончательной стоимостью предмета аукциона), которую победитель аукциона обязан перечислить на счет, указанный организатором аукциона.

Победитель аукциона в течение 10 рабочих дней со дня получения уведомления о размере необходимой доплаты, указанной в настоящем пункте, перечисляет ее на счет, указанный организатором аукциона.

9.5. Заключение договора не допускается:

а) ранее чем через 10 дней и позднее чем через 20 дней со дня размещения информации о результатах аукциона на официальном сайте.

б) при непоступлении организатору аукциона доплаты, предусмотренной пунктом 9.4. настоящей Документации.

9.6. Полученные от продажи права на заключение договора средства, состоящие из внесенных победителем аукциона задатка и доплаты, подлежат перечислению организатором аукциона в доход соответствующего бюджета в полном объеме в следующие сроки:

а) задаток победителя аукциона - в течение 3 рабочих дней со дня подписания протокола аукциона;

б) доплата - в течение 3 рабочих дней со дня ее поступления на счет.

9.7. Ответственность за полноту и своевременность перечисления указанных денежных средств несет организатор аукциона.

9.8. Победителю аукциона, отказавшемуся от подписания протокола аукциона и (или) осуществления доплаты, задаток не возвращается.

9.9. Участникам, не победившим в аукционе, организатор аукциона возвращает задаток в течение 5 рабочих дней со дня подписания протокола аукциона.

9.10. Организатор аукциона в течение 10 рабочих дней со дня поступления доплаты, но не ранее чем через 10 дней со дня размещения протокола аукциона на официальном сайте заключает договор.

9.11. Аукцион признается несостоявшимся:

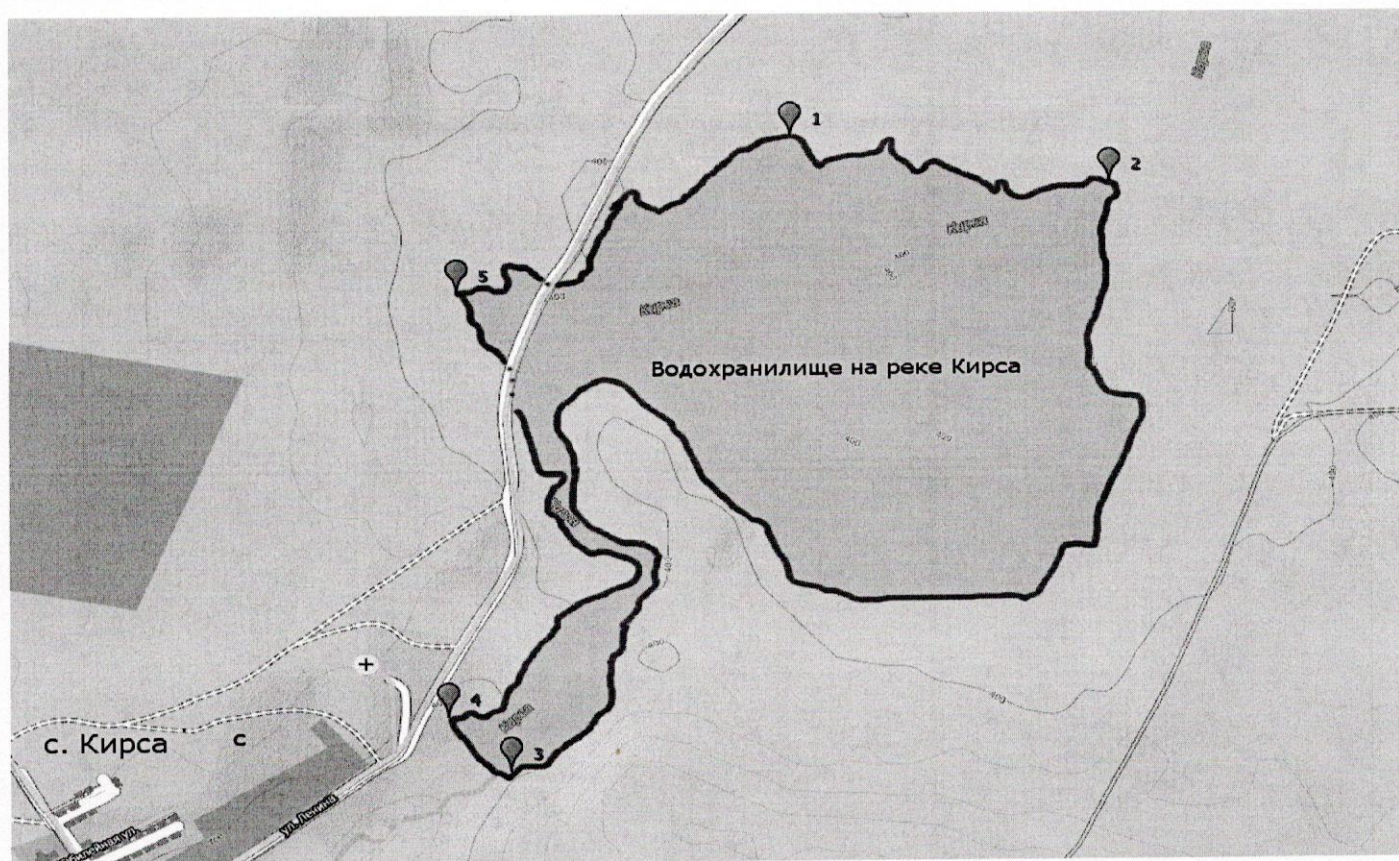
а) если в аукционе участвовали менее 2 участников;

б) если после 3-кратного объявления начальной цены предмета аукциона никто из участников аукциона не заявил о своем намерении приобрести предмет аукциона по цене первого шага аукциона.

Схема рыбоводного участка с указанием границ

СХЕМА ВОДНОГО ОБЪЕКТА

Наименование рыбоводного участка	Площадь рыбоводного участка, га	Площадь водного объекта, га	Географические координаты рыбоводного участка			Цель использования рыбоводного участка	Место расположения рыбоводного участка
			№ точки	С.Ш.	В.Д.		
Водохранилище на реке Кирса (с.Кирса)	67,0	67,0	1	53°39'39"	58°58'22"	Товарное рыбоводство	Верхнеуральский муниципальный район
			2	53°39'35"	58°59'00"		
			3	53°38'45"	58°57'48"		
			4	53°38'50"	58°57'40"		
			5	53°39'25"	58°57'41"		



Условные обозначения:

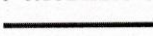

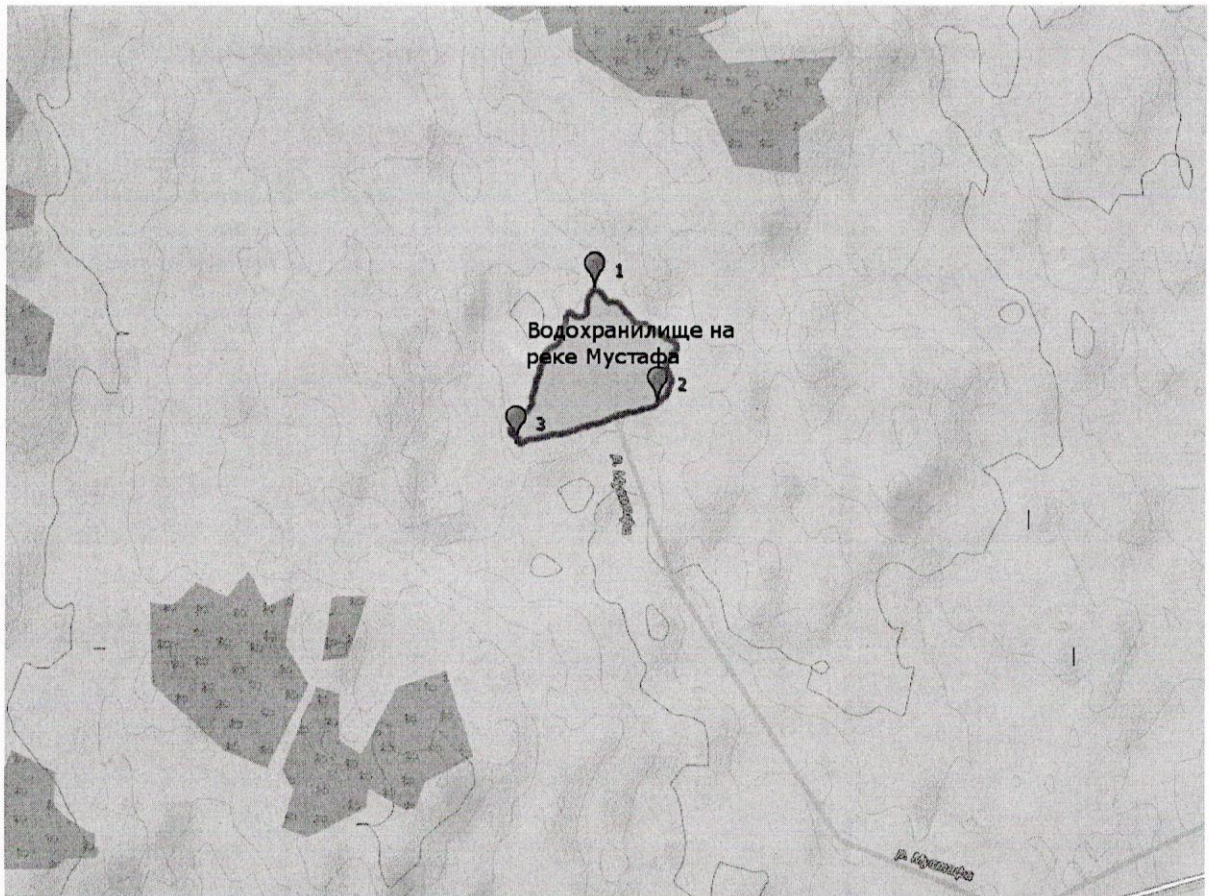
-  Границы рыбоводного участка;
 Точки границ рыбоводного участка.

Схема рыбоводного участка с указанием границ**СХЕМА ВОДНОГО ОБЪЕКТА**

Наименование рыбоводного участка	Площадь рыбоводного участка, га	Площадь водного объекта, га	Географические координаты рыбоводного участка			Цель использования рыбоводного участка	Место расположения рыбоводного участка
			№ точки	С.Ш.	В.Д.		
Водохранилище на реке Мустафа (4,5 км на северо-запад от н.п Кумляк)	36,0	36,0	1	54°22'36"	60°13'57"	Товарное рыбоводство	Уйский муниципальный район
			2	54°22'18"	60°14'14"		
			3	54°22'12"	60°13'37"		



Условные обозначения:

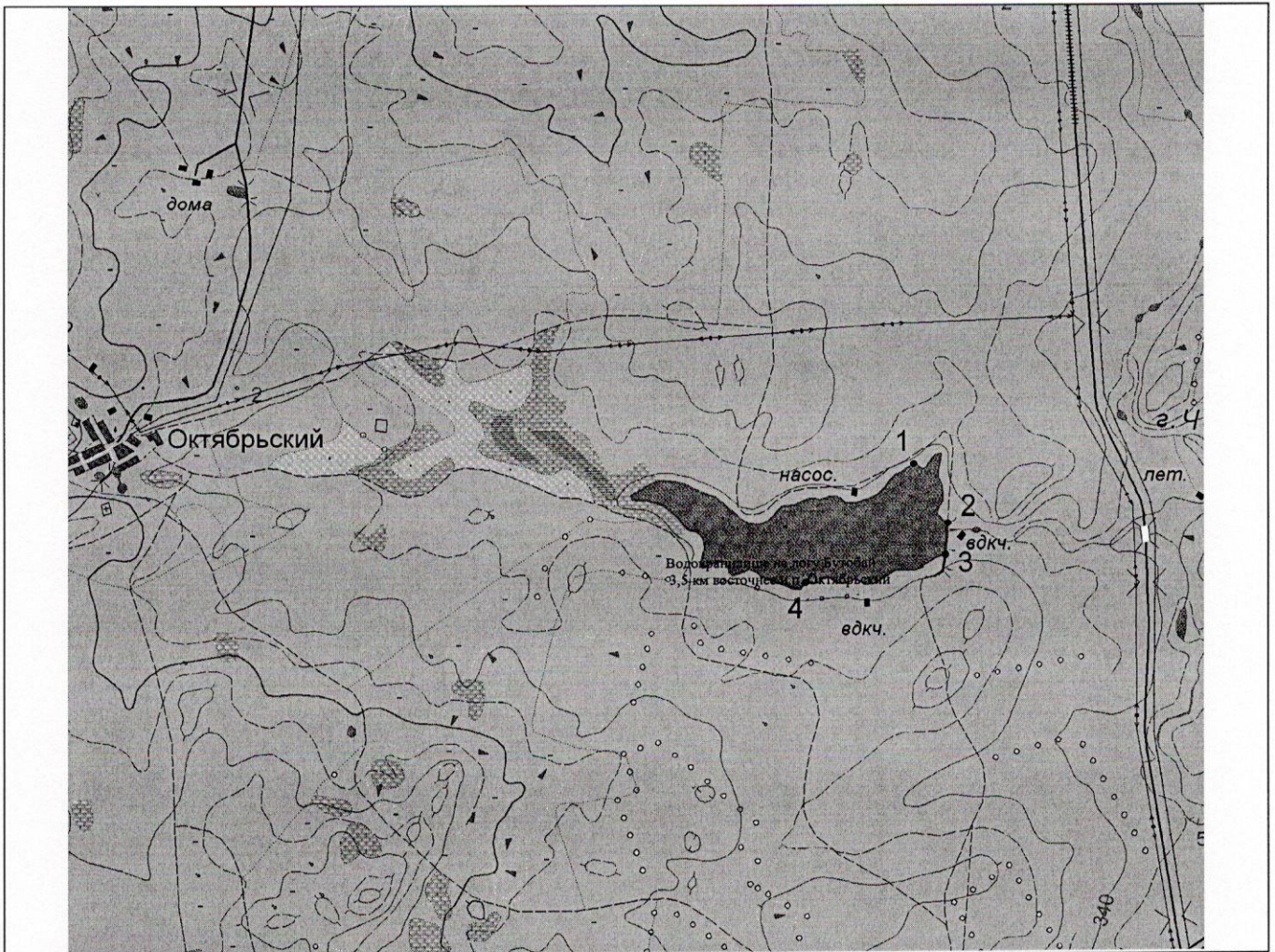
———— Границы рыбоводного участка;



Точки границ рыбоводного участка.

Схема рыбоводного участка с указанием границ**СХЕМА ВОДНОГО ОБЪЕКТА**

Наименование рыбоводного участка	Площадь рыбовод- ного участка, га	Площадь водного объекта, га	Географические координаты рыбоводного участка			Цель исполь- зования рыб- оводного участка	Место располо- жения рыбоводного участка
			№ точки	С.Ш.	В.Д.		
Водохранилище на лугу Бутобай 3,5 км восточнее н.п. Октябрьский Кизильского муниципального района	180,0	180,0	1 2 3 4	52°49'10'' 52°48'56'' 52°48'48'' 52°48'40''	59°09'19'' 59°09'33'' 59°09'33'' 59°08'39''	Товарное рыбоводство	Кизильский муниципальный район



1:50 000

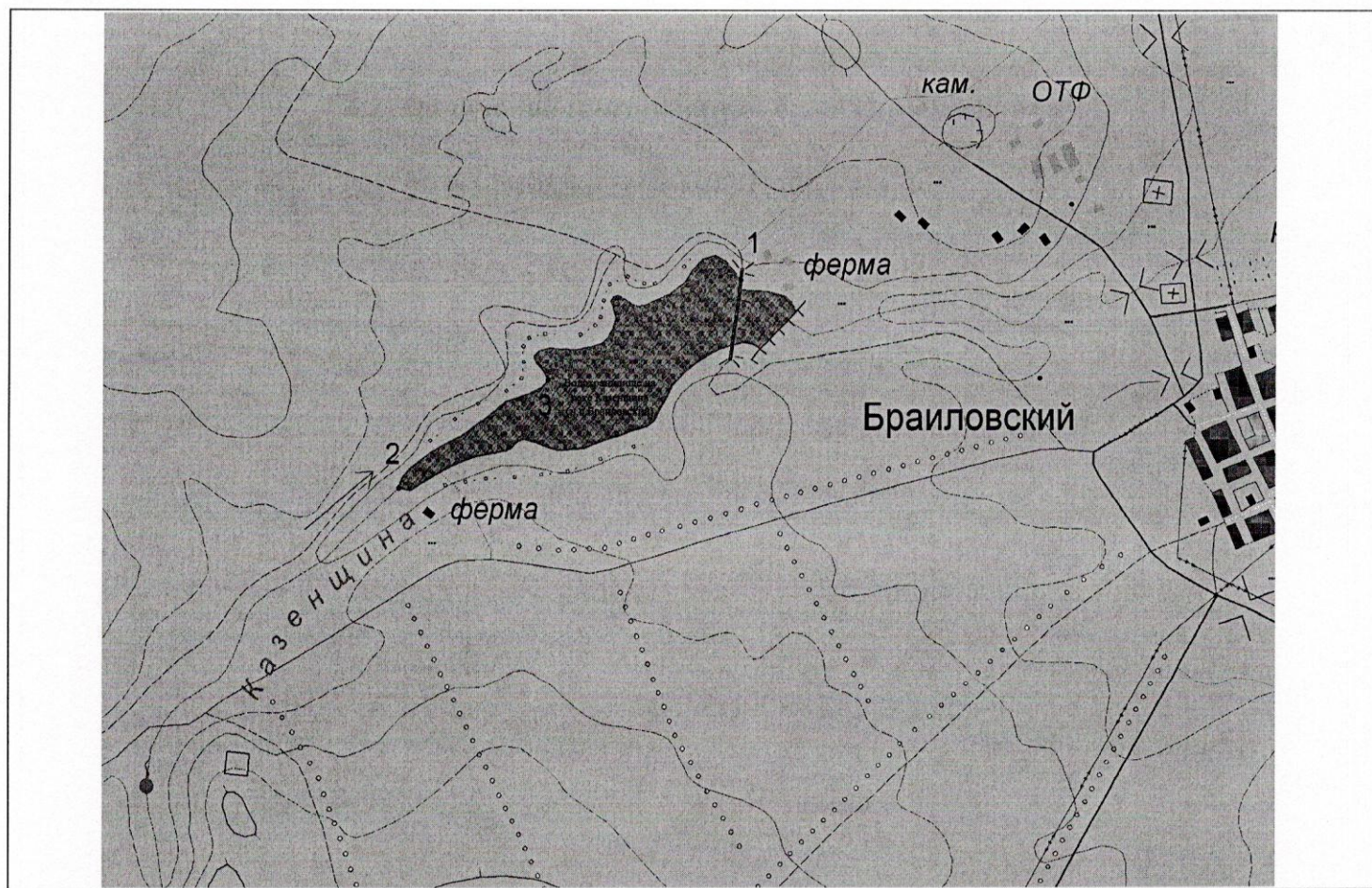
Условные обозначения:

- Границы населенных пунктов;
- Границы рыбоводного участка;
- 1 Точки границ рыбоводного участка;

Схема рыбоводного участка с указанием границ

СХЕМА ВОДНОГО ОБЪЕКТА

Наименование рыбоводного участка	Площадь рыбоводного участка, га	Площадь водного объекта, га	Географические координаты рыбоводного участка			Цель использования рыбоводного участка	Место расположения рыбоводного участка
			№ точки	С.Ш.	В.Д.		
Водохранилище на реке Казенщина (н.п.Браиловский)	65,0	65,0	1 2 3	53°01'38" 53°01'05" 53°01'23"	59°20'56" 59°19'35" 59°20'10"	Товарное рыбоводство	Кизильский муниципальный район



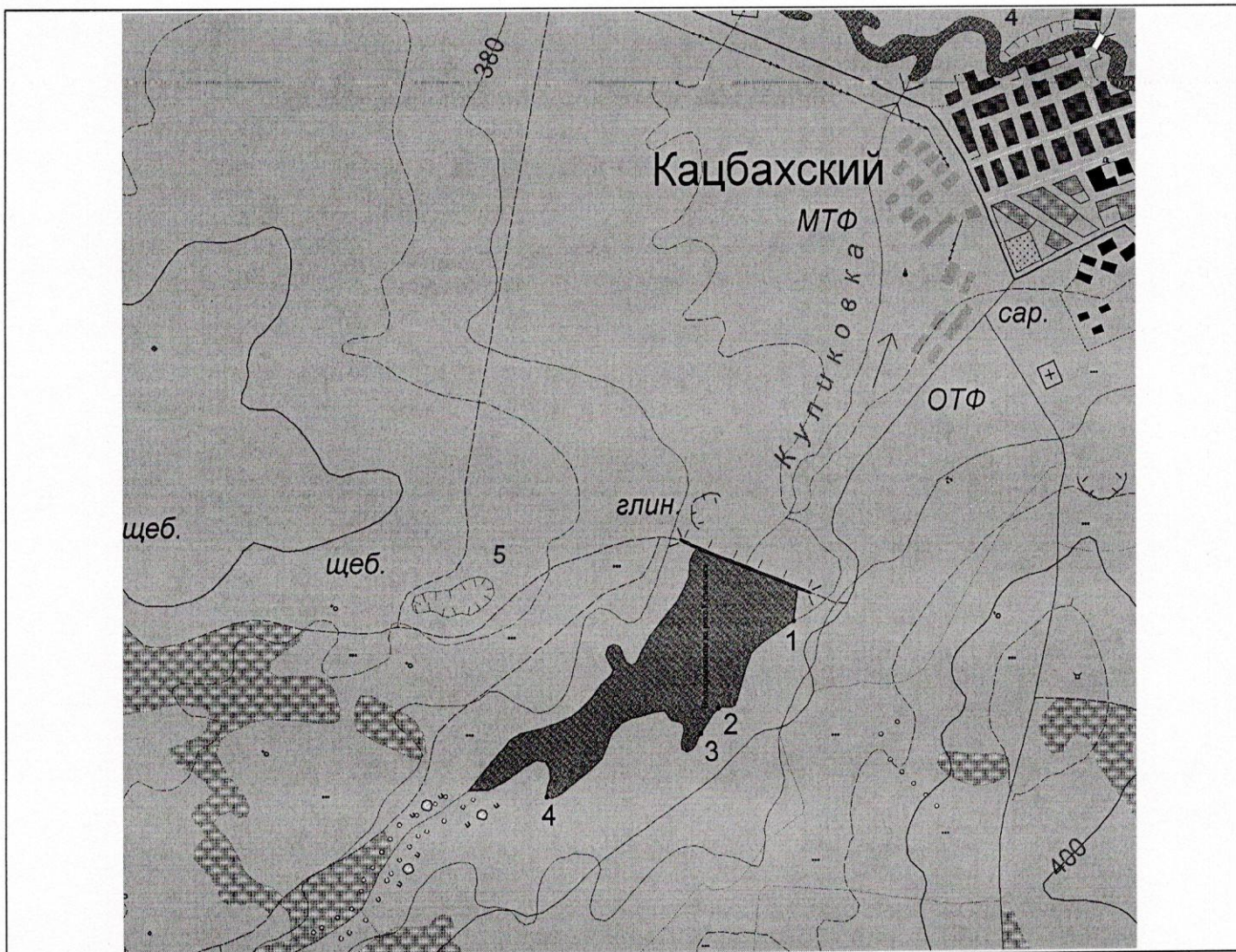
1:25 000

Условные обозначения:

- Границы населенных пунктов;
- Границы рыбоводного участка;
- 1 Точки границ рыбоводного участка;

Схема рыбоводного участка с указанием границ**СХЕМА ВОДНОГО ОБЪЕКТА**

Наименование рыбоводного участка	Площадь рыбоводного участка, га	Площадь водного объекта, га	Географические координаты рыбоводного участка			Цель использования рыбоводного участка	Место расположения рыбоводного участка
			№ точки	С.Ш.	В.Д.		
Водохранилище на реке Куликовка	42,0	42,0	1	52°56'28''	59°37'29''	Товарное рыбоводство	Кизильский муниципальный район
			2	52°56'15''	59°37'12''		
			3	52°56'11''	59°37'08''		
			4	52°56'00''	59°36'30''		



1:25 000

Условные обозначения:

- Границы населенных пунктов;
- Границы рыбоводного участка;
- 1 Точки границ рыбоводного участка;